



„Professional“ / 162900



„Professional II“ / 162910

NEDERLANDS**Inhoudsopgave**

1. Veiligheid	122
1.1 Veiligheidsaanwijzingen	122
1.2 Symboolverklaring	125
1.3 Reglementair gebruik	126
2. Algemeen	127
2.1 Aansprakelijkheid en vrijwaring	127
2.2 Auteursrecht	127
2.3 Verklaring van Conformiteit	127
3. Transport, verpakking en bewaring	128
3.1 Controle bij aflevering	128
3.2 Verpakking	128
3.3 Bewaring	128
3.4 Leveringsbereik	129
4. Specificaties	129
4.1 Technische Gegevens	129
4.2 Overzicht van onderdelen	130
5. Installatie en bediening	132
5.1 Installatie	132
5.2 Bediening	134
6. Reiniging	138
7. Mogelijke storingen	139
8. Afvalverwijdering	140

Bartscher GmbH
Franz-Kleine-Str. 28
D-33154 Salzkotten
Germany

Tel.: +49 (0) 5258 971-0
Fax: +49 (0) 5258 971-120



Lees voor het gebruik de gebruiksaanwijzing door en bewaar hem op een goed bereikbare plaats!

Deze gebruiksaanwijzing bevat de beschrijving van de installatie, de bediening en het onderhoud van het apparaat en dient als belangrijke informatiebron en naslagwerk.

De kennis en het in acht nemen van alle hier beschreven veiligheidsvoorschriften en instructies is een voorwaarde voor veilig en juist gebruik van het apparaat.

Daarom moeten de voor het toepassingsgebied van het apparaat geldende lokale voorschriften inzake ongevallenpreventie en algemene veiligheidsvoorschriften worden opgevolgd.

De gebruiksaanwijzing is een integraal onderdeel van het product en moet altijd binnen handbereik bewaard worden, zodat deze installatie-, bedienings-, onderhouds- en reinigingspersoneel er gebruik van kan maken.

Als u het apparaat overdraagt aan een derde dient u deze gebruiksaanwijzing ook mee te geven.

1. Veiligheid

Het apparaat is gemaakt volgens de laatste stand der techniek. Het kan echter een bron van gevaar vormen als het apparaat niet in overeenstemming met zijn bestemming gebruikt wordt.

Alle personen die het apparaat gebruiken, moeten zich houden aan de aanbevelingen en aanwijzingen uit deze gebruiksaanwijzing.

1.1 Veiligheidsaanwijzingen

- Het apparaat is niet bestemd voor gebruik door personen (inclusief kinderen) met een fysieke, sensorische of geestelijke handicap en/of met onvoldoende ervaring en/of onvoldoende kennis, tenzij deze personen onder toezicht staan van een voor hun veiligheid verantwoordelijke persoon of van die persoon voldoende uitleg hebben gekregen betreffende het gebruik maken van het apparaat.
- Kinderen dienen onder toezicht te zijn om te voorkomen dat ze met het apparaat gaan spelen.
- Laat het apparaat tijdens de werking niet zonder toezicht achter, omdat de olie bij een eventuele storing oververhit kan raken en in brand kan vliegen.
- Gebruik het apparaat uitsluitend in gesloten ruimten.
- Het apparaat is niet bestemd voor aansluiting op een tijdschakelaar of werking met een afstandsbediening.

- Het apparaat mag alleen gebruikt worden als het zich in goede technische en veilige staat bevindt.
- Voorkom dat kinderen in contact kunnen komen met verpakkingsmaterialen als plastic zakken en elementen van polystyreen.
Verstikkingsgevaar!
- Onderhoud- en reparatiewerkzaamheden mogen alleen door gekwalificeerde vaklui worden uitgevoerd, onder gebruikmaking van originele reserveonderdelen en accessoires. **Probeer u nooit zelf het apparaat te repareren!**
- Gebruik uitsluitend accessoires en onderdelen die door de fabrikant worden aanbevolen. De garantie vervalt als er andere accessoires worden gebruikt, ze kunnen gevaarlijk zijn voor de gebruiker, schade aan het apparaat veroorzaken en leiden tot lichamelijke letsel.
- Om gevaren te vermijden en om de optimale werking te garanderen mag het apparaat zonder uitdrukkelijke toestemming van de fabrikant niet veranderd of omgebouwd worden.



GEVAAR! Gevaar voor elektrische schokken!

Houd u aan onderstaande veiligheidsaanwijzingen om het gevaar te voorkomen.

- Let erop dat de voedingskabel niet in contact komt met warmtebronnen en scherpe randen. Laat de voedingskabel niet van de tafel of het aanrecht naar beneden hangen. Zorg ervoor dat niemand op de kabel kan stappen of erover kan struikelen.
- De voedingskabel niet knikken, pletten of knopen en altijd volledig uitrollen. Plaats het apparaat of andere voorwerpen nooit op de voedingskabel.
- Leg de voedingskabel niet op vloerbedekking of andere brandbare materialen. De voedingskabel niet bedekken. Houd de voedingskabel verwijderd van de werkplek en dompel hem niet onder in water of andere vloeistoffen.
- Controleer de voedingskabel regelmatig op beschadigingen. Het apparaat nooit gebruiken wanneer de voedingskabel beschadigd is. Laat een beschadigde voedingskabel vervangen door de servicedienst of een gekwalificeerde elektricien om gevaar te voorkomen.

- Het apparaat nooit aan de voedingskabel verplaatsen, optillen of voortbewegen. Gebruik hiervoor de handgrepen van het apparaat.
- Maak de behuizing onder geen enkel beding open. Bij aanraking van de elektrische aansluitingen of veranderingen van de elektrische of mechanische constructie bestaat gevaar voor elektrische schokken.
- Dompel het apparaat en de voedingskabel nooit onder in water of andere vloeistoffen.
- Gebruik geen bijtende reinigingsmiddelen en zorg ervoor, dat er geen water in het apparaat komt.
- Het apparaat **nooit** bedienen met natte of vochtige handen of terwijl u op een natte vloer staat.
- Het apparaat van het lichtnet halen
 - als u het apparaat niet gebruikt;
 - als er tijdens het gebruik storingen optreden;
 - vóór reiniging van het apparaat.



HEET OPPERVLAK! Gevaar voor verbranding!

Houd u aan onderstaande veiligheidsaanwijzingen om het gevaar te voorkomen.

- De oppervlakte van het apparaat is tijdens de werking erg heet! Raak de oppervlakte van het apparaat niet aan om verbranding van de vingers en de hand te voorkomen! Raak tijdens de bediening van het apparaat alleen de hiervoor bestemde handvatten en bedienings-elementen aan.
- Ook na het uitschakelen blijft de olie/het vet dat overblijft in de binnenpan nog enige tijd heet. Wacht daarom tot het voldoende is afgekoeld voordat u begint met schoonmaken, verschuiven of verplaatsen van het apparaat. Spatten of uitbarstingen van hete olie/vet kunnen leiden tot verbrandingen aan de handen, armen en het gezicht!
- Gebruik voor het frituren geen vochtige producten. Verwijder van bevroren producten altijd de overmaat aan ijs. Hang geen bevroren producten in de frituurmand boven een binnenpan die is gevuld met verhitte olie/vet. De kleinste waterdruppels veroorzaken tijdens het frituren al spatten hete olie of zelfs kleine uitbarstingen.



WAARSCHUWING! Brand- of explosiegevaar!

Houd u aan onderstaande veiligheidsaanwijzingen om het gevaar te voorkomen.

- Gebruik het apparaat **nooit** in de buurt van brandbare en licht ontvlambare materialen (bv. benzine, spiritus, alcohol etc.). Door de hoge temperatuur verdampen ze en kunnen ze ontploffen bij contact met ontstekingsbronnen, waardoor ernstig persoonlijk letsel en materiële schade kan ontstaan.
- Gebruik het apparaat niet in de buurt van of onder licht ontvlambare voorwerpen (bv. gordijnen, hangende kastjes, etc.)
- Koppel bij brand eerst het apparaat los van het elektriciteitsnet (trek de stekker eruit!), voordat u passende brandbestrijdende maatregelen neemt. **Opmerking:** Besproei het apparaat niet met water als het nog onder spanning staat: **Gevaar voor elektrische schokken!**

1.2 Symboolverklaring

Belangrijke veiligheids- en technische instructies zijn in deze gebruiksaanwijzing aangeduid door symbolen. Deze instructies moeten bij het gebruik van dit apparaat absoluut in acht worden genomen om ongelukken, gevaar voor personen of materiële schade te vermijden.



GEVAAR!

Dit symbool wijst op direct gevaar dat kan leiden tot ernstig lichamelijk letsel of de dood.



WAARSCHUWING!

Dit symbool wijst op onveilige situaties die kunnen leiden tot zwaar lichamelijk letsel of de dood.



HEET OPPERVLAK!

Dit symbool waarschuwt ervoor dat het werkende apparaat een heet oppervlak heeft. Veronachtzaming van de waarschuwing kan verbranding veroorzaken!



VOORZICHTIG!

Dit symbool wijst op de mogelijkheid van het ontstaan van onveilige situaties die kunnen leiden tot lichte verwondingen of beschadiging, storingen in de werking of vernietiging van het apparaat.



TIP!

Dit symbool wijst op adviezen en informatie waarmee de bediening van het apparaat efficiënt en storingsvrij blijft.

1.3 Reglementair gebruik

Veilige exploitatie van het apparaat is uitsluitend gewaarborgd bij gebruik dat in overeenstemming is met zijn bestemming en in lijn met de gegevens uit de gebruiksaanwijzing.

Alle technische handelingen, inclusief montage en onderhoud, mogen uitsluitend worden uitgevoerd door een gekwalificeerde klantenservice.

Friteuse is alleen maar bestemd voor het diep frituren van daarvoor geschikte etenswaren.

Friteuse mag niet gebruikt worden voor:

- het verwarmen van etenswaren en vloeistoffen.



VOORZICHTIG!

Elk gebruik van het apparaat voor andere en/of afwijkende doeleinden dan waarvoor het bestemd is, is verboden en wordt aangemerkt als niet in overeenstemming met zijn bestemming.

Alle vorderingen, ongeacht in welke vorm op de fabrikant en/of zijn gemachtigde met betrekking tot schade die is veroorzaakt door oneigenlijk gebruik, zijn uitgesloten.

Voor alle schade die is veroorzaakt door verkeerde bediening van het apparaat is alleen en uitsluitend de gebruiker aansprakelijk.

2. Algemeen

2.1 Aansprakelijkheid en vrijwaring

Alle gegevens en tips die zijn opgenomen in deze gebruiksaanwijzing zijn samengesteld rekening houdend met de geldende voorschriften, de actuele technische stand van zaken en onze langdurige inzichten en ervaring.

Ook de tekst van deze gebruiksaanwijzing is zo goed mogelijk vertaald. Wij zijn echter niet aansprakelijk voor eventuele fouten in de vertaling. Doorslaggevend is de bijgevoegde Duitse versie van deze gebruiksaanwijzing.

Het geleverde apparaat kan bij speciale bestellingen, aanvullende bestelopties of vanwege de nieuwste technische ontwikkelingen afwijken van de hier beschreven regels en grafische afbeeldingen.



VOORZICHTIG!

Lees deze gebruiksaanwijzing aandachtig door, voordat u handelingen verricht met het apparaat, met name voordat u het in gebruik neemt.

De producent is niet aansprakelijk voor de schade en gebreken die zijn ontstaan als gevolg van:

- het niet in acht nemen van de aanwijzingen voor bediening en reiniging;
- oneigenlijk gebruik;
- het aanbrengen van wijzigingen door de gebruiker;
- de toepassing van ongeoorloofde reserveonderdelen.

Wij behouden ons het recht voor om technische veranderingen in het product aan te brengen die leiden tot verbetering van de gebruikseigenschappen en de verdere ontwikkeling van het apparaat.

2.2 Auteursrecht

De gebruiksaanwijzing en de erin opgenomen teksten, tekeningen, foto's en andere afbeeldingen zijn auteursrechtelijk beschermd. Niets (ook gedeeltelijk) uit deze uitgave mag in ongeacht welke vorm worden verveelvoudigd, verwerkt en/of gepubliceerd zonder voorafgaande schriftelijke toestemming van de fabrikant. Overtreding van het bovenstaande verplicht tot schadevergoeding. Wij behouden ons het recht voor tot verdere vorderingen.



TIP!

De inhoudelijke gegevens, teksten, tekeningen, foto's en andere afbeeldingen vallen onder het auteursrechten het recht op de bescherming van de industriële eigendom. Ieder misbruik is strafbaar.

2.3 Verklaring van Conformiteit



Het apparaat beantwoordt aan de actuele EU-normen en richtlijnen. Dit bevestigen we in de EG-verklaring van Conformiteit. Indien gewenst, sturen we u graag de betreffende Verklaring van Conformiteit toe.

3. Transport, verpakking en bewaring

3.1 Controle bij aflevering

Als het apparaat afgeleverd is, onmiddellijk controleren of het compleet en zonder transportschade is. Als er duidelijk zichtbare transportschade is, het geleverde apparaat niet of alleen onder voorbehoud aannemen.

De schade opschrijven op de transportdocumenten/ het leveringsdocument van de leverancier. Vervolgens reclameren.

Verborgene gebreken onmiddellijk nadat ze zijn geconstateerd, reclameren, omdat eisen tot schadevergoeding alleen binnen de reclamatieperiode mogelijk zijn.

3.2 Verpakking

Gooi het verpakkingsmateriaal van het apparaat niet weg. U kunt het eventueel gebruiken voor het bewaren van het apparaat, bij een verhuizing of als u het apparaat bij eventuele schade aan ons servicepunt moet sturen. Verwijder voor de ingebruikname het buitenste en binnenste verpakkingsmateriaal volledig van het apparaat.



TIP!

Indien u de verpakking wilt weggoaien, let dan op de in uw land geldende regels. Lever het verwerkbaar verpakkingsmateriaal aan voor recycling.

3.3 Bewaring

Bewaar de gesloten verpakking tot de installatie en volgens de op de buitenkant aangebrachte plaats- en bewaringsmarkering.

Verpakte apparaten alleen als volgt bewaren:

- Niet buitenshuis bewaren.
- Droog en stofvrij bewaren.
- Niet blootstellen aan agressieve middelen.
- Tegen straling van de zon beschermen.
- Mechanische schokken vermijden.
- Bij langere bewaring (> 3 maanden) regelmatig de algemene toestand van alle bestanddelen en van de verpakking controleren. Indien nodig verbeteren of vernieuwen.

3.4 Leveringsbereik

Geleverd worden de volgende elementen en onderdelen (zie ook de afbeelding op de pagina's 130 - 131):

162900

- 1 Basis apparaat met frituuroliereservoir
- 1 Deksel
- 1 Frituurmand
- 1 Bedieningskast met verwarmingselement
- 1 Olieafvoerpijp

162910

- 1 Basis apparaat met frituuroliereservoir
- 2 Deksels
- 2 Frituurmanden
- 2 Bedieningskasten met verwarmingselement
- 2 Olieafvoerpijp

Controleer of het apparaat en de accessoires compleet zijn. Indien er onderdelen ontbreken, neem dan contact op met onze Klantenservice.

4. Specificaties

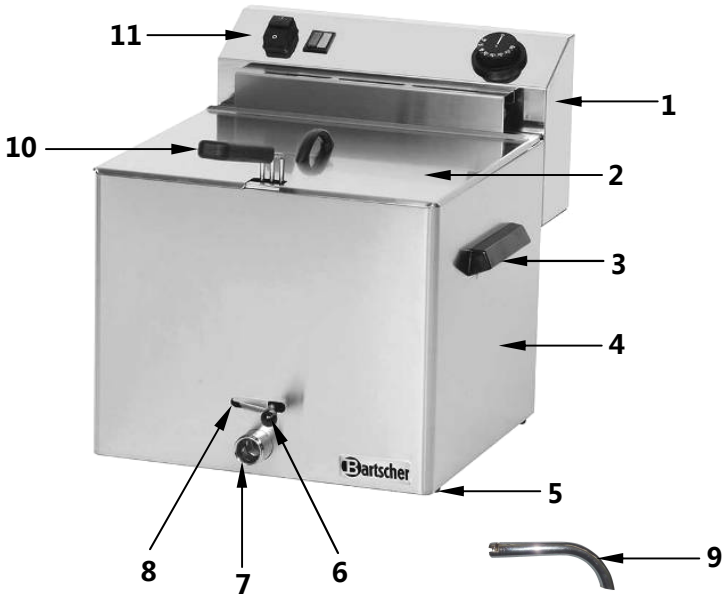
4.1 Technische Gegevens

Naam	Elektrische friteuse „Professional“ met olieafvoerkraan	Dubbele elektrische friteuse „Professional II“ met olieafvoerkraan
Art. nr.:	162900	162910
Materiaal:	ombouw, deksel en bedieningskast: chroomnikkelstaal; verwarmingselementen: roestvrijstaal	
Uitvoering:	Koude zone, veiligheidsthermostaat (beveiliging tegen oververhitting)	
Frituuroliereservoirs:	1	2
Max. hoeveelheid olie frituuroliereservoir:	10 liter	2 x 10 liter
Frituurmanden:	1	2
	Afmetingen: br. 300 x d. 240 x h.120 mm	
Instelbereik olietemperatuur:	50 °C - 190 °C	
Aansluitwaarden:	8,1 kW / 400 V 50-60 Hz 3 NAC	16,2 kW / 400 V 50-60 Hz 3 NAC
Afmetingen:	br. 390 x d. 450 x h. 375 mm	br. 750 x d. 450 x h. 375 mm
Gewicht:	11,5 kg	21,8 kg

Wijzigingen voorbehouden!

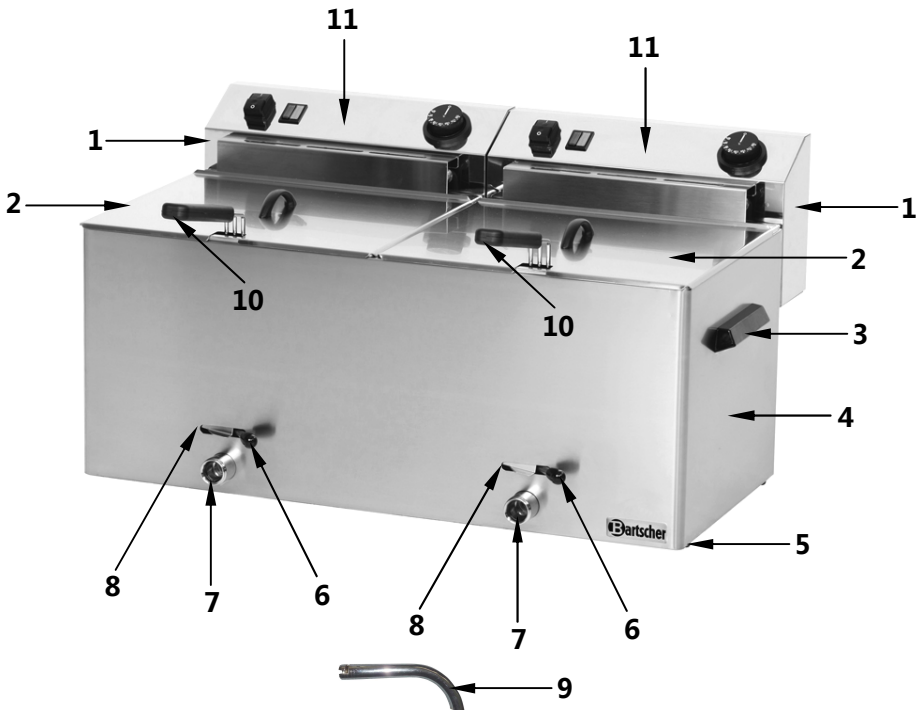
4.2 Overzicht van onderdelen

162900



- 1 Bedieningskast met verwarmingselement
- 2 Deksel
- 3 Handgreep (2)
- 4 Basis apparaat met frituuroliereservoir
- 5 Poten (4)
- 6 Hendel
- 7 Tapkraan
- 8 Beveiliging
- 9 Olieafvoerbuis
- 10 Frituurmand met handgreep
- 11 Bedieningspaneel

162910



- 1** Bedieningskast met verwarmingselement
- 2** Deksel
- 3** Handgreep (2)
- 4** Basis apparaat met frituuroliereservoir
- 5** Poten (4)
- 6** Hendel
- 7** Tapkraan
- 8** Beveiliging
- 9** Olieafvoerbuis (2)
- 10** Frituurmand met handgreep
- 11** Bedieningspaneel

Extra uitrusting (niet in de geleverde set)



Extra frituurmand voor het frituren van kleine hoeveelheden

Afmetingen: br. 150 x d. 240 x h. 120 mm

Gewicht: 0,59 kg

In elk frituuroliereservoir passen 2 frituurmanden (zie illustratie links)

Nr art.: 162912

5. Installatie en bediening

5.1 Installatie



VOORZICHTIG!

Alle installatie-, aansluitings- en het onderhoudswerkzaamheden aan het apparaat mogen uitsluitend worden uitgevoerd door een gekwalificeerde en erkende technicus in overeenstemming met de geldende internationale, nationale en lokale regelgeving.

Plaatsing

- Pak het apparaat uit en verwijder al het verpakkingsmateriaal.
- Plaats het apparaat op een vlakke, stabiele, droge en watervaste ondergrond die bestand is tegen hoge temperaturen.
- Zet het apparaat **nooit** op een brandbare ondergrond.
- Plaats het apparaat **nooit** in de buurt van bronnen van open vuur, elektrische kachels, verwarmingsketels of andere warmtebronnen.
- Zet het apparaat **nooit** dicht bij de rand van de tafel om omkiepen of vallen te voorkomen.
- Plaats het apparaat **nooit** in een vochtige of natte omgeving.
- Houd bij de plaatsing minimaal 10 cm afstand aan tot muren en andere voorwerpen.

- Het apparaat zodanig plaatsen dat de stekker bereikbaar is om het apparaat snel van het lichtnet te halen, als dat nodig mocht zijn.
- Vóór de ingebruikname het veiligheidsfolie van het apparaat halen. Het folie langzaam verwijderen, zodat er geen lijmresten achterblijven. Eventuele lijmresten verwijderen met behulp van het juiste oplosmiddel.



VOORZICHTIG!

Verwijder nooit het typeplaatje en de waarschuwingstekens.

Aansluiting



GEVAAR! Gevaar voor elektrische schokken!

Wanneer het apparaat niet juist is geïnstalleerd kan het lichamelijk letsel veroorzaken!

Vergelijk de gegevens van het lokale elektriciteitsnet met de technische gegevens van het apparaat (zie het typeplaatje) voordat u het installeert. Sluit het apparaat alleen aan wanneer deze volledig met elkaar overeenstemmen!

- Voordat het apparaat is aangesloten op het lichtnet, zich ervan verzekeren dat de op het typeplaatje vermelde spannings- en frequentiewaarden overeenkomen met die van het bestaande lichtnet.
Een spanningsafwijking van $\pm 10\%$ is toegestaan.
- Zorg ervoor dat de beschikbare elektrische verbinding in overeenstemming is met de geldende voorschriften. Gebruik bij de aansluiting op het lichtnet kabels van voldoende doorsnede.
- Tussen het apparaat en de elektrische installatie moet een meerpolige schakelaar worden geplaatst overeenkomend met het vermogen van het apparaat. De schakelaar, waarvan de contacten tenminste 3 mm van elkaar af moeten liggen, moet makkelijk bereikbaar zijn.
- Het aansluiten op het lichtnet moet gedaan worden volgens de geldende internationale, nationale en lokale regelgeving.

5.2 Bediening



VOORZICHTIG!

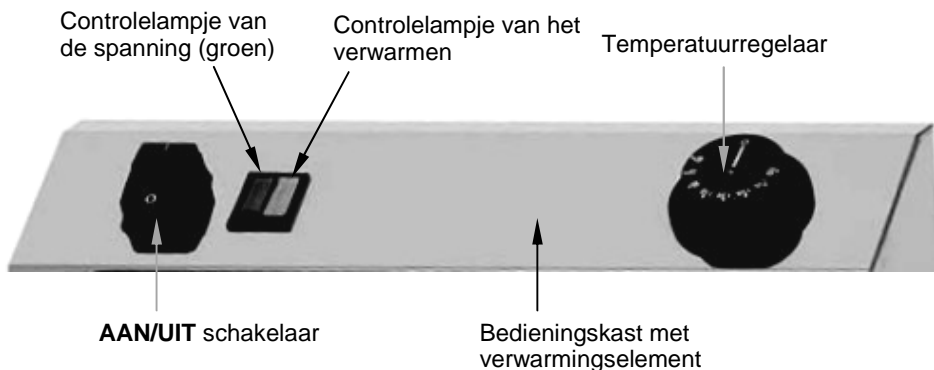
De friteuse mag alleen worden gebruikt door personen die kennis hebben van de bediening van het apparaat en in het bijzonder met de gevaren die kunnen optreden tijdens het frituren.

Vorbereiden van het apparaat

- Het deksel eraf nemen en de frituurmand eruit nemen.
- Verwijder de bedieningskast door deze voorzichtig naar boven te trekken (totdat er een „klik” te horen is).
- Vóór de ingebruikname van het apparaat dient deze te worden gereinigd volgens de aanwijzingen onder **punt 6 „Reiniging”**. Zorg ervoor dat er geen water in de elektrische installatie en de bedieningskast kan komen. **Vervolgens het apparaat en de onderdelen van de uitrusting zorgvuldig drogen!**
- Voorzichtig de bedieningskast in de achterste rand van het frituuroliereservoir plaatsen. De pen aan de onderkant van de bedieningskast moet in het gat vallen van het frituuroliereservoir. Dan is de bedieningskast op de juiste manier geplaatst.

Aanwijzing: Uit veiligheidsoverwegingen werkt het apparaat alleen als de bedieningskast op de juiste manier in de ombouw is geplaatst. Met behulp van een micro-switch wordt aangegeven dat het apparaat gebruiksgereed is.

Bedieningselementen



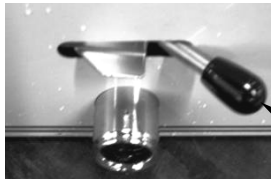
Het aanzetten van het apparaat



WAARSCHUWING!

Vóór het aanzetten zich ervan verzekeren dat het apparaat uit staat (de temperatuurregelaar staat in de positie „0“!).

- Vóór het vullen van het frituuliereservoir controleren of er geen water in zit. Het frituuliereservoir moet schoon en droog zijn.
- Het mechanisme voor het afvoeren van de frituulolie moet gesloten en geblokkeerd zijn (hendel in de rechter positie)



Hendel

Aanwijzingen betreffende het gebruik van olie of vet in blokken

- Voor het frituren dient de juiste olie te worden gebruikt (bijv. plantaardige olie, zonnebloemolie, arachideolie enz.) of vet in blokken.

Opmerking: Vet in blokken dient eerst te worden gesmolten in een aparte pan.

- Gebruik alleen olie en vet die gebruikt kunnen worden bij hoge temperaturen.
- Meng geen verschillende soorten olie en vet, want deze kunnen verschillende kookpunten hebben.



WAARSCHUWING! Verbrandingsgevaar!

Geen oude olie gebruiken voor het frituren omdat de verlaagde ontbrandings-temperatuur het risico op zelfontbranding vergroot. Daarnaast schuimt oude olie meer, en ontstaat er meer rook en geur.

- Voorzichtig de olie in het reservoir gieten tot het juiste niveau (tussen „MIN“ en „MAX“ in het reservoir). De markering bevindt zich aan de zijkant van het frituuliereservoir.



VOORZICHTIG!

Het apparaat niet aanzetten als in het frituuliereservoir geen olie zit. Altijd zich ervan verzekeren dat het olieniveau zich bevindt tussen de tekens „MIN“ en „MAX“.



WAARSCHUWING!

BRANDGEVAAR! Als het oppervlak van de olie zich bevindt onder het teken **MIN**, dan is er een groter risico op de ontbranding van de olie.

VERBRANDINGSGEVAAR! Als het oppervlak van de olie zich bevindt boven het teken **MAX**, kan de hete olie overstromen.

Frituren van gerechten

- Het apparaat aanzetten met behulp van de schakelaar **AAN/UIT**. Het groene controlelampje van de spanning gaat branden.
- Stel de temperatuurregelaar in op de gewenste waarde (50 °C - 190 °C) door hem met de wijzers van de klok mee te draaien.
- Tijdens het opwarmen gaat het controlelampje van het verwarmen branden, die schakelt uit als de gewenste temperatuur bereikt is. Indien de temperatuur in het frituuroliereservoir daalt, gaat het controlelampje van het verwarmen opnieuw branden en warmt het apparaat op.



WAARSCHUWING! Verbrandingsgevaar!

Tijdens de werking zijn de friteuse en de olie in de friteuse heel heet en er bestaat een gevaar op ontbranding van de olie.

Het apparaat mag niet te lang aanstaan!

Meteen na het beëindigen van het frituurproces de temperatuurregelaar in de positie „0” plaatsen.

- Om een betere resultaat te verkrijgen, dient te worden gewacht totdat de gewenste temperatuur is bereikt en pas dan de gerechten in het frituuroliereservoir plaatsen.



VOORZICHTIG!

Tijdens het frituren dienen de onderstaande hoeveelheden niet overschreden te worden:

Model – 10-liter enkele friteuse / 2 x 10 liter dubbele friteuse **1,250 kg**

- De frituurmand is bestemd voor het frituren van kleine hoeveelheden van gerechten. Deze is voorzien van een stabiele handgreep en een haak.
- Plaats de frituurmand langzaam in de olie. Na het frituren de frituurmand voorzichtig uit het reservoir halen en, gebruik makend van de haak, de frituurmand ophangen aan het element dat zich bevindt op de bedieningskast, om te laten uitdruipen.



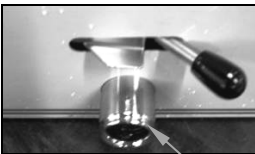
WAARSCHUWING! Verbrandingsgevaar!

De friteuse niet gebruiken met deksel! Het deksel dient als beveiliging tegen stof, en niet om de temperatuur van de olie te behouden.

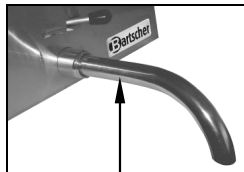
Vóór het sluiten van het deksel zich ervan verzekeren dat deze droog is, zodat er geen water in het frituuroliereservoir kan komen, wat ervoor zou kunnen zorgen dat de olie gevaarlijk kan spetteren.

Verversen / aftappen van de olie

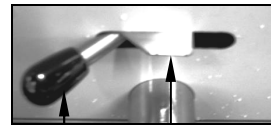
- Regelmatig de frituurolie verversen. De oude frituurolie af laten koelen.
- Vóór het aftappen van de olie, met behulp van de bajonetaansluiting de afvoerbuis monteren aan de aftapkraan.



Aftapkraan



Olieafvoerbuis



Hendel

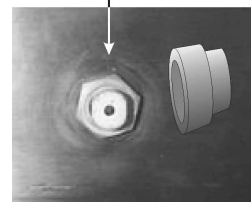
Beveiliging

- Maak de aftapkraan open door de beveiliging naar boven en de hendel naar links te trekken.
- Giet de olie in een geschikte bak af. Controleer dat de bak stabiel staat. De gebruikte olie dient volgens milieuvorschriften afgevoerd te worden.

Oververhittingsbeveiliging

- Wanneer u de friteuse per ongeluk inschakelt met te weinig of helemaal geen olie/vet in de binnenpan, dan wordt de friteuse automatisch uitgeschakeld zodra een temperatuur van ca. 230 °C wordt bereikt, om hem zo te beschermen tegen oververhitting. Als dit plaatsvindt, moet u het apparaat uitschakelen met de **AAN/UIT**-schakelaar. Laat het apparaat afkoelen.
- Na automatische uitschakeling door de oververhittingsbeveiliging kan het apparaat pas opnieuw ingeschakeld worden na het indrukken van de **RESET**-knop.
- Hiervoor dient het apparaat af te koelen tot een temperatuur onder de 170 °C, vervolgens dient, in de tegengestelde richting van de wijzers van de klok de plug van de **RESET**-knop los te worden gedraaid, de knop te worden ingedrukt en de plug vast te worden gedraaid.

RESET-knop



6. Reiniging



WAARSCHUWING!

Vóór het reinigen de temperatuurregelaar instellen in de positie „0” en het apparaat uitzetten met behulp van de schakelaar AAN/UIT. Wachten tot het apparaat afgekoeld is.

Het apparaat kan niet onder stromend water worden omgespoeld. Om het apparaat te reinigen mag geen waterstroom onder hoge druk worden gebruikt!

Ervoor zorgen dat er geen water in het apparaat kan komen.



VOORZICHTIG!

Gebruik geen bijtende reinigingsmiddelen of schuurmiddelen die het oppervlak van de friteuze kunnen beschadigen.

- Regelmatig het apparaat reinigen.
- De afgekoelde frituurolie voorzichtig aftappen met de aftapkraan in de juiste bak (zie „**Verversen / aftappen van de olie**”). Zich ervan verzekeren dat de bak stabiel staat.
- Het verwarmingselement van het frituuroliereservoir kan gemakkelijk uit het reservoir gehaald worden door de bedieningskast omhoog te tillen en weg te zetten. Daardoor kunnen het verwarmingselement en het frituuroliereservoir makkelijk worden gereinigd.



VOORZICHTIG!

De bedieningskast (bedieningspaneel) mag nooit nat worden gereinigd of te worden ondergedompeld in water. Vocht mag niet naar binnen dringen.

- Het verwarmingselement en het frituuroliereservoir reinigen met behulp van een zacht vochtig doekje en een zacht reinigingsmiddel.
- De frituurmand reinigen in warm water met een mild reinigingsmiddel. Zwaar vervuilde elementen kunnen kort worden geweekt.
- Het bedieningspaneel, het oppervlak van het apparaat en de kabel enkel reinigen met een vochtig doekje en een mild reinigingsmiddel. Er mag geen vocht komen in de bedieningskast. Dat kan zorgen voor het optreden van gevaarlijke kruipstromen en slechte werking van het apparaat.
- **Vóór de montage alle elementen drogen!** Het apparaat opnieuw monteren.

Opbergen van het apparaat

- o Als het apparaat langere tijd niet gebruikt zal worden, dan dient deze te worden gereinigd volgens bovenstaande beschrijving en opgeborgen op een droge en schone plaats, beschermd tegen vorst, zon en kinderen. Om ervoor te zorgen dat het apparaat niet vies wordt, dient het apparaat te worden verpakt of bedekt. Geen zware voorwerpen op het apparaat zetten.

7. Mogelijke storingen

Bij storingen koppelt u het apparaat los van het lichtnet. Controleer op basis van onderstaande tabel of de storing verholpen kan worden, voordat u de hulp van de service inroept of contact opneemt met de leverancier.

Probleem	Oorzaak	Oplossing
Het apparaat is aangesloten op het lichtnet, maar het groene controlelampje van de spanning brandt niet en het apparaat warmt niet op.	<ul style="list-style-type: none"> • Fout aangesloten stekker • De zekering is doorgeslagen. • Fout geplaatste bedieningskast • Oververhittingsbeveiliging is doorgeslagen • Geen contact met de micro-switch 	<ul style="list-style-type: none"> • De stekker eruit halen en opnieuw, juist, aansluiten • De zekering controleren, het apparaat controleren door het aan te sluiten op een andere wandcontactdoos • Controleer de plaatsing van de bedieningskast • De RESET-knop indrukken op de bedieningskast • Neem contact op met de verkoper
Het controlelampje van het verwarmen brandt, maar de temperatuur stijgt niet.	<ul style="list-style-type: none"> • Het contact met het verwarmingselement is verbroken • Het verwarmingselement is kapot 	<ul style="list-style-type: none"> • Neem contact op met de verkoper • Neem contact op met de verkoper
Het groene controlelampje van de spanning brandt, maar ondanks de ingestelde temperatuur gaat het controlelampje van het verwarmen niet branden.	<ul style="list-style-type: none"> • De ingestelde temperatuur is bereikt • Kapotte temperatuurregelaar • Het controlelampje is kapot 	<ul style="list-style-type: none"> • Controleer de werking bij een andere temperatuur • Neem contact op met de verkoper • Neem contact op met de verkoper
Na enige tijd houdt het verwarmingselement op met verwarmen	<ul style="list-style-type: none"> • Oververhittingsbeveiliging is geactiveerd 	<ul style="list-style-type: none"> • Druk op de RESET-knop op de bedieningskast. Als de oververhittingsbeveiliging in korte tijd opnieuw wordt geactiveerd, dient men contact op te nemen met de verkoper

Indien de functiestoornissen niet verwijderd kunnen worden:

- Behuizing **niet** openen,
- Klantendienst informeren of contact opnemen met verkoper waarbij het volgende dient te worden opgegeven:
 - de aard van de werkingsstoornis;
 - het artikel- en serienummer (af te lezen op het typeplaatje aan de achterzijde van het apparaat).

8. Afvalverwijdering

Oude apparaten

Het gebruikte apparaat moet worden verwijderd in overeenstemming met in uw land geldende voorschriften. Aanbevolen wordt om contact op te nemen met een bedrijf dat gespecialiseerd is in verwijdering.



WAARSCHUWING!

Om misbruik en de daaraan verbonden gevaren te voorkomen, maakt u uw oude apparaat vóór de verwijdering onbruikbaar. Het apparaat uit het stopcontact halen en de aansluitkabel uit het apparaat verwijderen.



VOORZICHTIG!



Bij de verwijdering van het apparaat dient u de in uw land geldende voorschriften in acht te nemen.

Utilisatie oude frituurolie

Gebruikte frituurolie/frituurvet utiliseren volgens de milieuvoorschriften en volgens de geldende plaatselijke voorschriften.