

POLAR

Back Bar Chiller

Instruction manual



(NL) Barkoeler	8	(IT) Vetrina refrigerata bar	26
Handleiding		Manuale di istruzioni	
(FR) Armoire réfrigérante	14	(ES) Frigorífico de Barra Trasera	32
Mode d'emploi		Manual de instrucciones	
(DE) Getränkekühlschrank	20	(PT) Bancada refrigerada	38
Bedienungsanleitung		Manual de instruções	

Model • Modèle • Modell • Modello • Modelo • Malli:

GL001/GL002/GL003/GL004/GL006/GL007/GL008/GL009/GL010/
GL011/GL012/GL013/GL014/GL016/GL015/GL017/GE997/GE998/GE999

Safety Tips

- Position on a flat, stable surface.
- A service agent/qualified technician should carry out installation and any repairs if required. Do not remove any components or service panels on this product.
- Consult Local and National Standards to comply with the following:
 - Health and Safety at Work Legislation
 - BS EN Codes of Practice
 - Fire Precautions
 - IEE Wiring Regulations
 - Building Regulations
- DO NOT immerse in water, or use steam/jet washers to clean the unit.
- DO NOT cover the appliance when it is operating.
- DO NOT store food in the appliance.
- Always carry, store and handle the appliance in a vertical position.
- Never tilt the appliance more than 45° from the vertical.
- Not suitable for outdoor use.
- Keep all packaging away from children. Dispose of the packaging in accordance with the regulations of local authorities.
- If the power cord is damaged, it must be replaced by a POLAR agent or a recommended qualified technician in order to avoid a hazard.
- This appliance is not intended for use by persons (including children) with reduced physical, sensory or mental capabilities, or lack of experience and knowledge, unless they have been given supervision or instruction concerning the use of the appliance by a person responsible for their safety.
- POLAR recommend that this product is connected to a circuit protected by an appropriate RCD (Residual Current Device).

- Polar recommend that this appliance should be periodically tested (at least annually) by a Competent Person. Testing should include, but not be limited to: Visual Inspection, Polarity Test, Earth Continuity, Insulation Continuity and Functional Testing.



Caution Risk of Fire

- Do not store explosive substances such as aerosol cans with a flammable propellant in this appliance.



Warning: Keep all ventilation openings clear of obstruction. Unit should not be boxed in without adequate ventilation.

- **Warning:** Do not use mechanical devices or other means to accelerate the defrosting process, other than those recommended by the manufacturer.
- **Warning:** Do not damage the refrigerant circuit.
- **Warning:** Do not use electrical appliances inside the food storage compartments of the appliance, unless they are the type recommended by the manufacturer.

Product Description

- GL001/GL007/GL011/GL015/GE997 - Single Door Back Bar Chiller
- GL002/GL008/GL012/GL016/GE998 - Double Door Back Bar Chiller
- GL003/GL010 - Double Door (Sliding) Back Bar Chiller
- GL004/GL009/GL014/GL017/GE999 - Three Door Back Bar Chiller
- GL006/GL013- Three Door (Sliding) Back Bar Chiller

Introduction

Please take a few moments to carefully read through this manual. Correct maintenance and operation of this machine will provide the best possible performance from your POLAR product.

Pack Contents

The following is included:

- POLAR Back Bar Chiller
- Key
- Instruction manual
- 1 DOOR MODEL: 2 adjustable shelves
- 2 DOOR MODEL: 4 adjustable shelves
- 3 DOOR MODEL: 6 adjustable shelves

POLAR prides itself on quality and service, ensuring that at the time of packaging the contents are supplied fully functional and free of damage.

Should you find any damage as a result of transit, please contact your POLAR dealer immediately.

Installation



Note: If the unit has not been stored or moved in an upright position, let it stand upright for approximately 12 hours before operation. If in doubt allow to stand.

1. Remove the appliance from the packaging and the protective film from all surfaces.
2. Avoid positioning the appliance in direct sunlight or damp areas.
3. To optimize performance and longevity, ensure a minimum clearance of 2.5cm is maintained between the unit and walls and other objects, with a minimum 5cm clearance on the top.
NEVER LOCATE NEXT TO A HEAT SOURCE.
4. Insert the slide-out shelf/shelves at the desired levels and place the smaller shelf/shelves on the floor of the appliance.
5. If necessary, adjust the screw feet of the appliance to make it level.

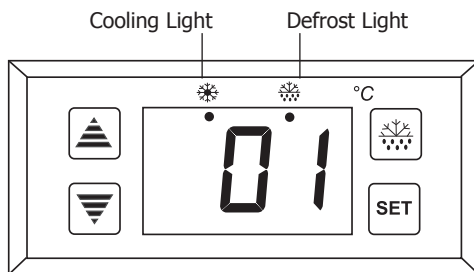


Note: Before using the appliance for the first time, clean the shelves and interior with soapy water.

Operation

Control Panel

The control panel is located below the doors on the front of the appliance.



Turn On

1. Close the door of the appliance.
2. Connect the appliance to a mains power supply.

3. Turn the light switches On [I] or Off [O] as desired.



Note: The Cooling Light is illuminated when the appliance is chilling the interior cabinet.

Set the Operating Temperature

1. Press the **SET** button. The display will flash.
2. Press the or buttons to display the required temperature.
3. Press the **SET** button to store the temperature.

Manual Defrost

- POLAR Back Bar Chillers feature an automatic defrost. However, should the appliance require an additional defrost period press and hold the and **SET** button for 6 seconds.
- Automatic defrost cycles are every 6 hours and last 20 minutes (factory defaults).
- To stop the Defrost press and hold the and **SET** button for 6 seconds.



Note: If a manual defrost is started this resets the automatic defrost timer. During defrost periods the Defrost light is illuminated.

Cleaning, Care & Maintenance



Switch off and disconnect from the power supply before cleaning

- Clean the interior of the appliance as often as possible.
- Do not use abrasive cleaning agents. These can leave harmful residues.
- Always wipe dry after cleaning.
- A POLAR agent or qualified technician must carry out repairs if required.

Cleaning the Condenser

Periodically cleaning the condenser can extend the life of the appliance. The condenser is located at the back of the appliance.



Note: Use a soft brush or vacuum cleaner to clean the fins of the condenser, taking care not to damage the fins.

Removing the Doors (Sliding Doors only)

When cleaning the appliance or replacing the lamp it may be necessary to remove the doors to improve access.

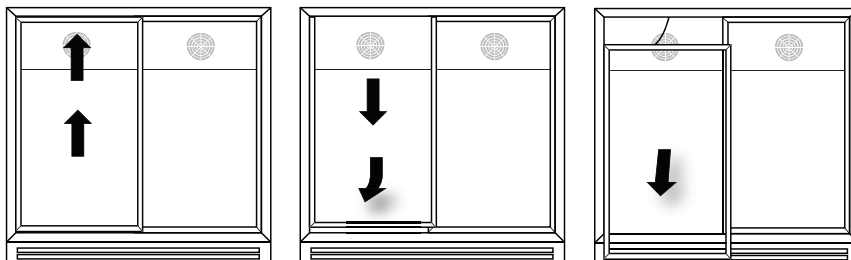
To remove the doors:

1. Holding the sides of the first door, lift the door into the upper runner.
2. Pull the bottom of the door out and down simultaneously so the door clears the bottom runner.



Note: The automatic door-closing system means that the doors are attached to the appliance by a cord. Do not break or remove this cord.

3. Place the door to the side of the appliance.
4. Repeat for the remaining doors.
5. To replace the doors, slot them into the upper runner and then push the bottom of the door in and down to slot it in to the bottom runner.



Troubleshooting

If your appliance develops a fault, please check the following table before making a call to the Helpline.

Fault	Probable Cause	Solution
The appliance is not working	The unit is not switched on	Check the unit is plugged in correctly and switched on
	Plug or lead is damaged	Call POLAR agent or qualified Technician
	Fuse in the plug has blown	Replace the fuse
	Power supply	Check power supply

Fault	Probable Cause	Solution
The appliance turns on, but the temperature is too high/low	Condenser blocked with dust	Clean Condenser
	Doors are not shut properly	Check doors are shut and seals are not damaged
	Appliance is located near a heat source or air flow to the condenser is being interrupted	Move the appliance to a more suitable location
	Ambient temperature is too high	Increase ventilation or move appliance to a cooler position
	Insufficient airflow to the fans	Remove any blockages to the fans
	Appliance is overloaded	Reduce the amount stored in the appliance
	Factory default parameters adjusted	Call POLAR agent or qualified Technician
The appliance is unusually loud	The appliance is touching a neighbouring object	Check installation position and change if necessary
	The appliance has not been installed in a level or stable position	Check installation position and change if necessary

Technical Specifications

Model	Voltage	Power	Current	Temperature Range	Capacity (Litres)	Refrigerant	Dimensions H x W x D mm	Weight (kg)	Max. load of each shelf
GL001	230V 50Hz	180W	1.25A	2°C to 10°C	138	R600a	900 x 600 x 520	48	28kg
GL002	230V 50Hz	230W	1.66A	2°C to 10°C	208	R600a	900 x 900 x 520	62	25kg
GL003	230V 50Hz	230W	1.66A	2°C to 10°C	208	R600a	900 x 900 x 520	62	25kg
GL004	230V 50Hz	280W	1.66A	2°C to 10°C	330	R600a	900 x 1350 x 520	80	25kg
GL006	230V 50Hz	300W	1.76A	2°C to 10°C	330	R600a	900 x 1350 x 520	80	25kg
GL007	230V 50Hz	180W	1.25A	2°C to 10°C	138	R600a	900 x 600 x 520	48	28kg
GL008	230V 50Hz	230W	1.66A	2°C to 10°C	208	R600a	900 x 900 x 520	62	25kg
GL009	230V 50Hz	280W	1.66A	2°C to 10°C	330	R600a	900 x 1350 x 520	80	25kg
GL010	230V 50Hz	230W	1.66A	2°C to 10°C	198	R600a	850 X 900 X 520	62	25kg
GL011	230V 50Hz	180W	1.25A	2°C to 10°C	128	R600a	850 X 600 X 520	48	28kg
GL012	230V 50Hz	230W	1.66A	2°C to 10°C	198	R600a	850 X 900 X 520	62	25kg
GL013	230V 50Hz	300W	1.76A	2°C to 10°C	320	R600a	850 X 1350 X 520	80	25kg
GL014	230V 50Hz	280W	1.66A	2°C to 10°C	320	R600a	850 X 1350 X 520	80	25kg
GL016	230V 50Hz	230W	1.66A	2°C to 10°C	208	R600a	900 x 900 x 520	55	25kg
GL015	230V 50Hz	180W	1.25A	2°C to 10°C	138	R600a	900 X 600 X 520	40	28kg
GL017	230V 50Hz	280W	1.66A	2°C to 10°C	330	R600a	900 X 1350 X 520	70	25kg
GE997	230V 50Hz	180W	1.25A	2°C to 10°C	128	R600a	850 X 600 X 520	38	28kg
GE998	230V 50Hz	230W	1.66A	2°C to 10°C	198	R600a	850 X 900 X 520	53	25kg
GE999	230V 50Hz	280W	1.66A	2°C to 10°C	320	R600a	850 X 1350 X 520	68	25kg

Electrical Wiring

POLAR appliances are supplied with a 3 pin BS1363 plug and lead.

The plug is to be connected to a suitable mains socket.

POLAR appliances are wired as follows:

- Live wire (coloured brown) to terminal marked L
- Neutral wire (coloured blue) to terminal marked N
- Earth wire (coloured green/yellow) to terminal marked E

This appliance must be earthed.



If in doubt consult a qualified electrician.

Electrical isolation points must be kept clear of any obstructions. In the event of any emergency disconnection being required they must be readily accessible.

Disposal

EU regulations require refrigeration product to be disposed of by specialist companies who remove or recycle all gasses, metal and plastic components.

Consult your local waste collection authority regarding disposal of your appliance. Local authorities are not obliged to dispose of commercial refrigeration equipment but may be able to offer advice on how to dispose of the equipment locally.

Alternatively call the POLAR helpline for details of national disposal companies within the EU.

Compliance

The WEEE logo on this product or its documentation indicates that the product must not be disposed of as household waste. To help prevent possible harm to human health and/or the environment, the product must be disposed of in an approved and environmentally safe recycling process. For further information on how to dispose of this product correctly, contact the product supplier, or the local authority responsible for waste disposal in your area.



POLAR parts have undergone strict product testing in order to comply with regulatory standards and specifications set by international, independent, and federal authorities.



POLAR products have been approved to carry the following symbol:

All rights reserved. No part of these instructions may be produced or transmitted in any form or by any means, electronic, mechanical, photocopying, recording or otherwise, without the prior written permission of POLAR.
Every effort is made to ensure all details are correct at the time of going to press, however, POLAR reserve the right to change specifications without notice.

Veiligheidstips

- Plaatsen op een vlakke en stabiele ondergrond.
- De installatie en eventuele reparaties zijn door een servicetechnicus/vaktechnicus uit te voeren. Verwijder geen componenten of servicepanelen van dit product.
- Raadpleeg en volg de plaatselijke en nationale regelgeving op m.b.t. tot het volgende:
 - Wetgeving van gezondheid en veiligheid op de werkplaats
 - Werkregels
 - Brandpreventie
 - IEE bekabelingsnormen
 - Bouwverordeningen
- NIET in water onderdompelen of stoom-/spuitreinigers gebruiken voor de reiniging van het apparaat.
- Apparaat NIET bedekken wanneer in gebruik.
- GEËN voedsel in het apparaat bewaren.
- In dit product GEEN elektrische apparaten gebruiken.
- Apparaat altijd in verticale positie vervoeren, opbergen en gebruiken.
- Kantel het apparaat nooit meer dan 45° uit de verticale positie.
- Niet geschikt voor gebruik buitenshuis.
- Laat verpakkingsmateriaal niet binnen handbereik van kinderen. Verpakkingsmateriaal in overeenstemming met de regelgeving van de plaatselijke overheden als afval laten verwerken.
- Indien de stroomkabel beschadigd raakt, dient men deze door een POLAR technicus of een aanbevolen vaktechnicus te laten vervangen om gevaarlijke situaties te verhinderen.
- Dit apparaat is neit bedoeld voor gebruik door personen met lichamelijke, zintuiglijke of mentale beperkingen (inclusief kinderen) of met gebrek aan ervaring of kennis tenzij zij hierin worden begeleid of zijn opgeleid in het gebruik van het apparaat door een persoon, die verantwoordelijk is voor hun veiligheid

- Polar beveelt aan dat dit apparaat periodiek (minstens jaarlijks) door een bevoegde persoon wordt getest. Tests moeten omvatten, maar zijn niet beperkt tot: visuele inspectie, polariteit, aardings continuïteit (klasse I-apparatuur), isolatie continuïteit en functionele test.



Voorzichtig Risico van Fire

- Heeft explosieve stoffen zoals spuitbussen niet slaan met een brandbaar drijfgas in dit apparaat.



Waarschuwing: Hou alle ventilatieopeningen vrij van obstakels. De eenheid mag niet ingesloten worden zonder geschikte ventilatie.

- **Waarschuwing:** mechanische apparaten of andere middelen niet gebruiken om het ontdooien te versnellen, met uitzondering van de fabrikant aanbevolen die door.
- **Waarschuwing:** het koelcircuit niet beschadigen.
- **Waarschuwing:** Gebruik geen elektrische apparaten binnen het voedsel opbergvakken van het apparaat, tenzij ze het type aanbevolen door de fabrikant.

Productbeschrijving

- GL001/GL007/GL011/GL015/GE997 - Barkoeler met 1 deur
- GL002/GL008/GL012/GL016/GE998- Barkoeler met 2 deuren
- GL003/GL010 - Barkoeler met twee (schuif-) deuren
- GL004/GL009/GL014/GL017/GE999 - Barkoeler met 3 deuren
- GL006/GL013 - Barkoeler met 3 deuren (schuf)

Inleiding

Neem de tijd en lees deze handleiding aandachtig door. Een correct gebruik en onderhoud van deze machine waarborgt de beste prestatie van uw POLAR product.

Verpakkingsinhoud

De verpakking bevat het volgende:

- POLAR Barkoeler
- Sleutel
- Handleiding
- MODEL MET 1 DEUR: 2 verstelbare planken
- MODEL MET 2 DEUREN: 4 verstelbare planken
- MODEL MET 3 DEUREN: 6 verstelbare planken

POLAR is trots op de haar productkwaliteit en dienstverlening en controleer de inhoud van de verpakkingen, tijdens de verpakkingsfase, op functionaliteit en schade.

Mocht u product door transport zijn beschadigd, neem dan onmiddellijk contact op met uw POLAR dealer.

Installatie

Opmerking: indien het apparaat niet in een rechtopstaande positie is opgeslagen of vervoerd, dient men het product 12 uur vóór gebruik in de rechtopstaande positie te plaatsen. Bij twijfel dient men het product in een rechtopstaande positie te plaatsen.

1. Haal het apparaat uit de verpakking en verwijder de beschermingsfolie van alle oppervlakken.
2. De plaatsing van het apparaat in het directe zonlicht of op vochtige plaatsen vermijden.
3. Om de prestaties en levensduur te optimaliseren, dient u ervoor te zorgen dat er minimaal 2,5 cm afstand wordt gehouden tussen de unit en muren en andere objecten, met een minimale vrije ruimte van 5 cm aan de bovenkant. **PLAATS NOOIT NAAST EEN WARMTEBRON.**
4. Plaats de uitschuifbare planken op de gewenste hoogte en kleinere plank/planken op de vloer van het apparaat.
5. Indien nodig, verstel de stelvoetjes om het apparaat volledig te nivelleren.

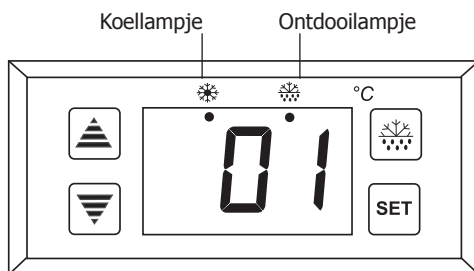


Opmerking: Voor het eerste gebruik van dit product dient u de lades en de binnenzijde met zeepwater te reinigen.

Bediening

Bedieningspaneel

Het bedieningspaneel bevindt zich onder de deuren aan de voorzijde van het apparaat.



Inschakelen

1. Sluit de deur van het apparaat.
2. Sluit het apparaat aan op de stroomvoorziening.

3. Schakel de lichtschakelaars naar wens aan [I] of uit [O].



Opmerking: het koellampje gaat aan wanneer de binnenkant van het apparaat wordt gekoeld.

Werktemperatuur instellen

1. Druk op de [SET] knop. Het display knippert.
2. Druk op de [▲] of [▼] knoppen om de vereiste temperatuur weer te geven.
3. Druk op de [SET] knop om de temperatuurwaarde op te slaan.

Handmatig ontdooien

- De POLAR barakoeler beschikt over een automatische ontdooifunctie. Mocht het echter nodig zijn dat een extra ontdooiperiode gewenst is, druk en houd de [☃] en [SET] knop gedurende 6 seconden ingedrukt.
- De automatische ontdooicycli vinden om de 6 uur plaats en duren 20 minuten (fabrieksinstellingen).
- Om het ontdooiproces te stoppen, druk en houd de [☃] en [SET] knop gedurende 6 seconden ingedrukt.



Opmerking: het starten van een handmatig ontdooiproces zorgt voor een reset van de automatische timer van de ontdooier. Gedurende de ontdooiperiodes is het ontdooilampje aan.

Reiniging, zorg & onderhoud



Alvorens het apparaat te reinigen dient men de stroomvoorziening uit te schakelen.

- Reinig zo vaak mogelijk de binnenkant van het product.
- Gebruik géén schurende reinigingsmiddelen. Dergelijke middelen kunnen schadelijke resten achterlaten.
- Na reiniging altijd droogmaken.
- Eventuele reparaties moeten door een POLAR technicus of een vaktechnicus worden uitgevoerd.

Reiniging van de condensor

De periodieke reiniging van de condensor kan de technische levensduur van het product verlengen. De condensor bevindt zich aan de achterzijde van het apparaat.



Opmerking: gebruik een zachte borstel of een stofzuiger om de vinnen van de condensor te reinigen en wees voorzichtig om hierbij niet de vinnen te beschadigen.

Deuren verwijderen (uitsluitend bij de schuifdeuren)

Bij de reiniging van het apparaat of bij de vervanging van de lamp kan het nodig zijn de deuren te verwijderen zodat u overal makkelijk bij kan.

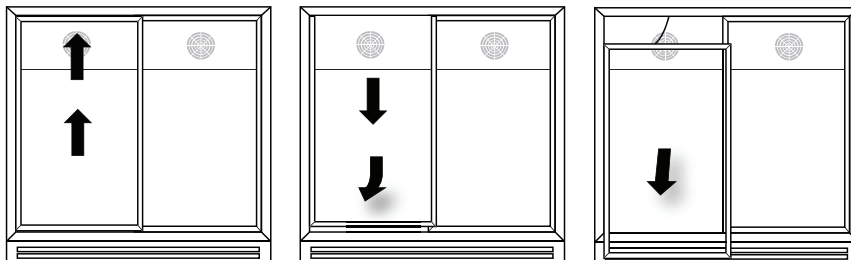
Om de deuren te verwijderen:

1. Houd beide zijden van de eerste deur vast en til de deur in de bovenste geleidingsrail.
2. Trek de onderkant van de deur tegelijkertijd naar buiten en naar onderen om de deur uit de onderste geleidingsrail te halen.



Opmerking: Voor het automatische sluitsysteem zijn de deuren aan het apparaat verbonden met een kabel. Deze kabel niet breken of verwijderen.

3. Plaats de deur tegen de zijkant van het apparaat.
4. Herhaal deze handeling voor de overige deuren.
5. Om de deuren opnieuw aan de kastdisplay te bevestigen, schuift u deze in de bovenste geleidingsrail en drukt u vervolgens de onderkant van de deur in en op de onderste geleidingsrail.



Oplossen van problemen

Indien er een storing van uw POLAR product optreedt, dient u de onderstaande tabel te raadplegen alvorens contact op te nemen met uw POLAR dealer of de Hulplijn te bellen.

Probleem	Mogelijke oorzaak	Handeling
Het apparaat werkt niet	Het apparaat staat uit	Controleer of de stroomkabel van het apparaat is aangesloten en of het apparaat is ingeschakeld
	Steker en kabel zijn beschadigd	Laat een POLAR technicus of een vaktechnicus komen
	Stroomvoorziening	Controleer de stroomvoorziening

Probleem	Mogelijke oorzaak	Handeling
Het product staat aan maar de temperatuur is te hoog/laag	Teveel ijs in de condensor	Ontdooi het product
	Condensor wordt geblokkeerd door stof	Condensor reinigen
	Deuren niet goed gesloten	Controleren of de deuren goed dicht en of afdichtingen niet beschadigd zijn
	Het product bevindt zich in de nabijheid van een warmtebron of de luchtstroom naar de condensor wordt onderbroken	Verplaats het apparaat naar een geschiktere locatie
	Omgevingstemperatuur is te hoog	Verbeter de ventilatie of verplaats het product naar een koelere locatie
	Onvoldoende luchtdoorstroom naar de ventilatoren	Verwijder alle belemmerende obstakels bij de ventilatoren
	Het product wordt overbelast	Verminder de hoeveelheid opgeslagen voedsel in het product
	Fabrieksparemeters aangepast	Laat een POLAR technicus of een vaktechnicus komen
Het product maakt ongebruikelijk veel lawaai	Het apparaat staat tegen een naastgelegen object	Installatielocatie controleren en indien nodig veranderen
	Het product is niet op een effen of stabiele ondergrond geplaatst	Installatielocatie controleren en indien nodig veranderen

Technische specificaties

Model	Voltage	Vermogen	Stroom	Temperatuur- bereik	Inhoud (liters)	Koelmiddel	Afmetingen h x b x d mm	Gewicht (kg)	Max. belasting van elke plank
GL001	230V 50Hz	180W	1,25A	2°C ~ 10°C	138	R600a	900 x 600 x 520	48	28kg
GL002	230V 50Hz	230W	1,66A	2°C ~ 10°C	208	R600a	900 x 900 x 520	62	25kg
GL003	230V 50Hz	230W	1,66A	2°C ~ 10°C	208	R600a	900 x 900 x 520	62	25kg
GL004	230V 50Hz	280W	1,66A	2°C ~ 10°C	330	R600a	900 x 1350 x 520	80	25kg
GL006	230V 50Hz	300W	1,76A	2°C ~ 10°C	330	R600a	900 x 1350 x 520	80	25kg
GL007	230V 50Hz	180W	1,25A	2°C ~ 10°C	138	R600a	900 x 600 x 520	48	28kg
GL008	230V 50Hz	230W	1,66A	2°C ~ 10°C	208	R600a	900 x 900 x 520	62	25kg
GL009	230V 50Hz	280W	1,66A	2°C ~ 10°C	330	R600a	900 x 1350 x 520	80	25kg
GL010	230V 50Hz	230W	1,66A	2°C ~ 10°C	198	R600a	850 X 900 X 520	62	25kg
GL011	230V 50Hz	180W	1,25A	2°C ~ 10°C	128	R600a	850 X 600 X 520	48	28kg
GL012	230V 50Hz	230W	1,66A	2°C ~ 10°C	198	R600a	850 X 900 X 520	62	25kg
GL013	230V 50Hz	300W	1,76A	2°C ~ 10°C	320	R600a	850 X 1350 X 520	80	25kg
GL014	230V 50Hz	280W	1,66A	2°C ~ 10°C	320	R600a	850 X 1350 X 520	80	25kg
GL016	230V 50Hz	230W	1,66A	2°C ~ 10°C	208	R600a	900 x 900 x 520	55	25kg
GL015	230V 50Hz	180W	1,25A	2°C ~ 10°C	138	R600a	900 X 600 X 520	40	28kg
GL017	230V 50Hz	280W	1,66A	2°C ~ 10°C	330	R600a	900 X 1350 X 520	70	25kg
GE997	230V 50Hz	180W	1,25A	2°C ~ 10°C	128	R600a	850 X 600 X 520	38	28kg
GE998	230V 50Hz	230W	1,66A	2°C ~ 10°C	198	R600a	850 X 900 X 520	53	25kg
GE999	230V 50Hz	280W	1,66A	2°C ~ 10°C	320	R600a	850 X 1350 X 520	68	25kg

Elektrische bedrading

Men dient de steker op een geschikt stopcontact aan te sluiten.

De bedrading van dit apparaat is als volgt:

- Stroomkabel (bruin) naar de aansluitklem gemarkeerd met L
- Neutraalkabel (blauw) naar de aansluitklem gemarkeerd met N
- Aardekabel (groen/geel) naar de aansluitklem gemarkeerd met E

Dit apparaat moet worden geaard.



Bij twijfels raadpleeg een vakkundige electricien.

De elektrische isolatiepunten mogen niet worden geblokkeerd. In geval van een nooduitschakeling moeten de isolatiepunten direct toegankelijk zijn.

Afvalverwerking

De EU-richtlijnen vereisen dat koelproducten door gespecialiseerde bedrijven wordt verwerkt die gassen, metalen en plastic componenten verwijderen of recyclen.

Raadpleeg uw plaatselijke afvalverwerkingsbedrijf voor informatie over de afvalverwerking van uw apparaat. De plaatselijke overheden zijn niet verplicht om koelingsproducten van bedrijven als afval te verwerken maar kunnen uw informeren waar u het apparaat kunt afgeven.

U kunt ook de POLAR helpline bellen voor informatie over landelijke afvalverwerkingsbedrijven in de EU.

Productconformiteit

Het WEEE-logo op dit product of bijbehorende documentatie geeft aan dat het product niet onder huisvuil valt en als zodanig ook niet mag worden verwerkt. Ter preventie van mogelijke gevaren voor de gezondheid van personen en/of voor het milieu, dient men dit product in overeenstemming met het voorgeschreven en milieuvriendelijke recyclingproces als afval te verwerken. Raadpleeg uw productleverancier of uw plaatselijk afvalverwerkingsbedrijf voor meer informatie over de juiste afvalverwerking van dit product.



De onderdelen van POLAR producten hebben strenge producttesten ondergaan om te voldoen aan wettelijke regels en specificaties die door internationale, onafhankelijke en landelijke overheden worden voorgeschreven.



POLAR producten zijn goedgekeurd en voorzien van het volgende symbool:

Alle rechten voorbehouden. Het is verboden om deze handleiding, hetzij volledig of gedeeltelijk, elektronisch of mechanisch te reproduceren, kopiëren, op opslagmedia op te slaan of op enigerlei wijze over te dragen, zonder voorafgaande goedkeuring van POLAR.

Wij hebben er alles aan gedaan om er zeker van te zijn dat op publicatiedatum van de handleiding alle details correct zijn, desondanks, behoudt POLAR het recht voor om specificaties zonder aankondiging te wijzigen.

Conseils de sécurité

- Placez l'appareil sur une surface plane, stable.
- L'installation et les éventuelles réparations doivent être confiées à un dépanneur / technicien qualifié. Ne retirez aucun composant ou cache de ce produit.
- Consultez les normes locales et nationales pour vous conformer aux :
 - lois sur l'hygiène et la sécurité au travail ;
 - codes de bonnes pratiques BS EN ;
 - précautions contre le risque d'incendie ;
 - réglementations sur les branchements électriques IEE ;
 - règlements sur la construction.
- NE PAS immerger l'appareil ou le nettoyer à l'aide d'un nettoyeur à vapeur / haute pression.
- NE PAS couvrir l'appareil en service.
- NE PAS stocker des denrées dans l'appareil.
- NE PAS utiliser d'appareils électriques à l'intérieur de l'appareil.
- L'appareil doit toujours être transporté, stocké et manipulé en position verticale.
- Ne penchez jamais l'appareil à plus de 45° par rapport à la verticale.
- Cet appareil est réservé exclusivement à une utilisation à l'intérieur.
- Gardez les emballages hors de portée des enfants. Débarrassez-vous des emballages conformément aux règlements des autorités locales.
- Un cordon d'alimentation endommagé doit être remplacé par un agent POLAR ou un technicien qualifié recommandé, pour éviter tout danger.
- Cet appareil n'a pas été conçu pour être utilisé par des personnes (enfants inclus) à capacités physiques, sensorielles ou mentales réduites ou ne disposant pas d'une expérience ou de connaissances suffisantes, à moins que lesdites personnes n'aient été formées ou instruites quant à son utilisation, par une personne responsable de leur sécurité.

- Polar recommande de faire tester régulièrement cet appareil (une fois par an au minimum) par une personne compétente. Le test devrait inclure, entre autres : inspection visuelle, test de polarité, la continuité de masse, test d'isolation et test de fonctionnement.



Attention Risque d' incendie

- Ne stockez pas de substances explosives telles que les aérosols avec un propulseur inflammable dans cet appareil.



Attention : Évitez de bloquer toutes les ouvertures d'aération. L'unité ne doit pas être mise dans un box dans aération adéquate.

- **Attention** : Ne pas utiliser de dispositifs mécaniques ou autres moyens pour accélérer le processus de dégivrage, autre que le fabricant recommandé Ceux par.
- **Attention** : Ne pas endommager le circuit frigorifique.
- **Attention** : Ne pas utiliser d'appareils électriques à l'intérieur des compartiments de stockage des aliments de l'appareil, à moins qu'ils soient du type recommandé par le fabricant.

Description du produit

- GL001/GL007/GL011/GL015/GE997 - Armoire réfrigérante de bar une porte
- GL002/GL008/GL012/GL016/GE998 - Armoire réfrigérante de bar double porte
- GL003/GL010 - Armoire réfrigérante de bar double porte (coulissante)
- GL004/GL009/GL014/GL017/GE999 - Armoire réfrigérante de bar triple porte
- GL006/GL013 - Armoire réfrigérante de bar triple porte (coulissante)

Introduction

Nous vous invitons à consacrer quelques instants à la lecture attentive de ce mode d'emploi. L'entretien et l'utilisation appropriés de cette machine vous permettront de tirer le meilleur de votre produit POLAR.

Contenu de l'emballage

Les éléments suivants vous sont fournis de série :

- Armoire réfrigérante POLAR
- Clé
- Mode d'emploi
- MODÈLE 1 PORTE : Deux clayettes réglables
- MODÈLE 2 PORTES : Quatre clayettes réglables
- MODÈLE 3 PORTES : Six clayettes réglables

POLAR attache une grande importance à la qualité et au service et veille à fournir des produits en parfait état opérationnel, parfaitement intacts au moment de l'emballage. Nous vous prions de contacter votre revendeur POLAR immédiatement si vous constatez un dommage quelconque survenu pendant le transport du produit.

Installation

Remarque : dans les cas où l'appareil a été stocké ou déplacé autrement qu'à la verticale, placez-le en position debout pendant environ 12 heures avant de vous en servir. En cas de doute, laissez l'appareil se reposer.

1. Sortez l'appareil de l'emballage et décollez la pellicule de protection de toutes ses surfaces.
2. Evitez de placer l'appareil dans un endroit exposé aux rayons directs du soleil ou humide.
3. Pour optimiser les performances et la longévité, assurez-vous qu'un dégagement minimum de 2,5 cm est maintenu entre l'unité et les murs et autres objets, avec un dégagement minimum de 5 cm sur le dessus. **NE JAMAIS PLACER À PROXIMITÉ D'UNE SOURCE DE CHALEUR.**
4. Insérez la / les clayette(s) aux niveaux souhaités et placez la / les clayette(s) plus petites sur le plancher de l'appareil.
5. Si nécessaire, réglez les pieds à vis de l'appareil pour le stabiliser.



Remarque : Avant de mettre l'appareil en service pour la première fois, nettoyez les clayettes et l'intérieur de l'appareil à l'eau savonneuse.

Fonctionnement

Panneau de configuration

Le panneau de configuration est situé sous les portes, sur le devant de l'appareil.

Voyant de réfrigération Voyant de décongélation



Mise en marche

1. Fermez la porte de l'appareil.
2. Branchez l'appareil à une prise d'alimentation secteur.

3. Allumez [I] ou éteignez la lumière [O].



Remarque : le témoin de refroidissement s'allume quand l'appareil refroidit l'intérieur de l'armoire.

Réglez la température de fonctionnement

1. Appuyez sur le bouton [SET]. L'affichage clignote.
2. Appuyez sur les boutons [▲] ou [▼] pour afficher la température requise.
3. Appuyez sur le bouton [SET] pour mémoriser la température.

Décongélation manuelle

- Les armoires réfrigérantes de bar POLAR sont équipées d'un mécanisme de décongélation automatique. Toutefois, si votre appareil requiert une décongélation intermédiaire, appuyez sur le bouton [❄️] et [SET] pendant six secondes.
- Les cycles de décongélation automatiques interviennent toutes les six heures et durent 20 minutes (réglage usine).
- Pour interrompre le cycle de décongélation, appuyez sur le bouton [❄️] et [SET] pendant six secondes.



Remarque : le démarrage d'une décongélation manuelle réinitialise le temporisateur du cycle de décongélation automatique. Le témoin de décongélation s'allume pendant la décongélation de l'appareil.

Nettoyage, entretien et maintenance



N'oubliez jamais d'éteindre et de débrancher l'appareil avant de procéder à son nettoyage.

- Nettoyez l'intérieur de l'appareil aussi souvent que possible.
- N'utilisez aucun produit de nettoyage abrasif. Ces produits peuvent laisser des résidus nocifs.
- Veillez à le sécher en l'essuyant après nettoyage.
- Toute réparation doit être confiée à un agent POLAR ou à un technicien qualifié.

Nettoyage du condensateur

Nettoyer régulièrement le condensateur peut prolonger la vie de l'appareil. Le condensateur se situe à l'arrière de l'appareil.



Remarque : Nettoyez les ailettes du condensateur en veillant à ne pas les endommager, à l'aide d'une brosse à poils doux ou d'un aspirateur.

Retrait des portes (portes coulissantes uniquement)

Le retrait des portes facilite l'accès à l'intérieur de l'appareil, pour le nettoyer ou en changer l'ampoule.

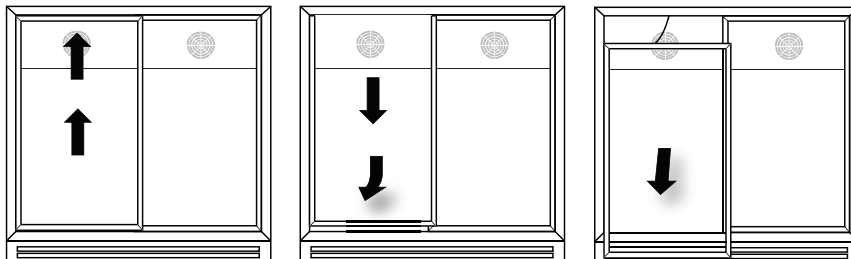
Pour retirer les portes :

1. Tenez les côtés de la première porte, puis soulevez la porte dans la glissière supérieure.
2. Faites sortir le bas de la porte en tirant et poussant vers le bas simultanément, pour extraire la porte de la glissière inférieure.



Remarque : Le système de fermeture automatique des portes fonctionne grâce à un cordon qui relie les portes à l'appareil. Veillez à ne pas le rompre et à ne pas le retirer.

3. Placez la porte sur le côté de l'appareil.
4. Répétez cette opération pour les autres portes.
5. Pour remettre les portes, insérez-les dans la glissière supérieure puis poussez le bas des portes vers l'intérieur et vers le bas, dans la glissière inférieure.



Dépannage

En cas de dysfonctionnement de votre appareil POLAR, vérifiez les données du tableau ci-dessous avant d'appeler notre standard d'assistance ou votre revendeur POLAR.

Dysfonctionnement	Cause probable	Intervention
L'appareil ne fonctionne pas	L'appareil n'est pas allumé	Vérifier que l'appareil est bien branché et allumé
	La prise et le cordon sont endommagés	Appeler un agent POLAR ou un technicien qualifié
	Alimentation	Vérifier l'alimentation

Dysfonctionnement	Cause probable	Intervention
L'appareil s'allume, mais la température est trop haute / basse	Excès de glace sur le condenseur	Décongeler l'appareil
	Le condenseur est saturé de poussières	Dépoussiérer le condenseur
	Les portes sont mal fermées	Vérifier que les portes sont fermées et l'état des joints
	L'appareil est situé près d'une source de chaleur ou l'air ne circule pas librement vers le condenseur	Placer l'appareil à un endroit plus propice à son bon fonctionnement
	Température ambiante trop haute	Augmenter la ventilation ou placer l'appareil à un endroit plus frais
	Ailettes insuffisamment ventilées	Débarrasser les ailettes d'éventuelles obstructions
	L'appareil est surchargé	Réduire la quantité d'aliments stockés dans l'appareil
	Paramètres d'usine par défaut ajustés	Appeler un agent POLAR ou un technicien qualifié
L'appareil fait beaucoup de bruit	L'appareil est en contact avec un objet placé à proximité	Vérifier l'emplacement et déplacer l'appareil si nécessaire
	La surface sur laquelle l'appareil a été posé n'est pas de niveau ou l'appareil n'est pas stable	Vérifier l'emplacement et déplacer l'appareil si nécessaire

Spécifications techniques

Modèle	Tension	Puissance	Courant	Plage de température	Capacité (litres)	Réfrigérant	Dimensions h x l x p mm	Poids (kg)	Max. charge de chaque étagère
GL001	230V 50Hz	180W	1,25A	2°C ~ 10°C	138	R600a	900 x 600 x 520	48	28kg
GL002	230V 50Hz	230W	1,66A	2°C ~ 10°C	208	R600a	900 x 900 x 520	62	25kg
GL003	230V 50Hz	230W	1,66A	2°C ~ 10°C	208	R600a	900 x 900 x 520	62	25kg
GL004	230V 50Hz	280W	1,66A	2°C ~ 10°C	330	R600a	900 x 1350 x 520	80	25kg
GL006	230V 50Hz	300W	1,76A	2°C ~ 10°C	330	R600a	900 x 1350 x 520	80	25kg
GL007	230V 50Hz	180W	1,25A	2°C ~ 10°C	138	R600a	900 x 600 x 520	48	28kg
GL008	230V 50Hz	230W	1,66A	2°C ~ 10°C	208	R600a	900 x 900 x 520	62	25kg
GL009	230V 50Hz	280W	1,66A	2°C ~ 10°C	330	R600a	900 x 1350 x 520	80	25kg
GL010	230V 50Hz	230W	1,66A	2°C ~ 10°C	198	R600a	850 X 900 X 520	62	25kg
GL011	230V 50Hz	180W	1,25A	2°C ~ 10°C	128	R600a	850 X 600 X 520	48	28kg
GL012	230V 50Hz	230W	1,66A	2°C ~ 10°C	198	R600a	850 X 900 X 520	62	25kg
GL013	230V 50Hz	300W	1,76A	2°C ~ 10°C	320	R600a	850 X 1350 X 520	80	25kg
GL014	230V 50Hz	280W	1,66A	2°C ~ 10°C	320	R600a	850 X 1350 X 520	80	25kg
GL016	230V 50Hz	230W	1,66A	2°C ~ 10°C	208	R600a	900 x 900 x 520	55	25kg
GL015	230V 50Hz	180W	1,25A	2°C ~ 10°C	138	R600a	900 X 600 X 520	40	28kg
GL017	230V 50Hz	280W	1,66A	2°C ~ 10°C	330	R600a	900 X 1350 X 520	70	25kg
GE997	230V 50Hz	180W	1,25A	2°C ~ 10°C	128	R600a	850 X 600 X 520	38	28kg
GE998	230V 50Hz	230W	1,66A	2°C ~ 10°C	198	R600a	850 X 900 X 520	53	25kg
GE999	230V 50Hz	280W	1,66A	2°C ~ 10°C	320	R600a	850 X 1350 X 520	68	25kg

Raccordement électrique

La prise doit être reliée à la prise secteur qui convient.

Cet appareil est câblé comme suit :

- Fil conducteur (brun) à la borne marquée L
- Fil neutre (bleu) à la borne marquée N
- Fil de terre (vert / jaune) à la borne marquée E

Cet appareil doit être mis à la terre.



En cas de doute, consultez un électricien qualifié.

Les points d'isolation électrique doivent être libres de toute obstruction. En cas de débranchement requis en urgence, ils doivent être facilement accessibles.

Mise au rebut

Les règlements de l'UE exigent que les produits munis de réfrigérants soient mis au rebut par des entreprises spécialisées, équipées pour extraire et recycler les composants à gaz, métalliques et en plastique.

Adressez-vous à votre autorité chargée de la collecte des déchets pour ce qui concerne la mise au rebut de votre appareil. Même si rien n'oblige les autorités locales à se charger de la mise au rebut du matériel de réfrigération commerciale, elles pourraient être en mesure de vous conseiller sur les moyens disponibles localement pour s'en débarrasser.

Vous pouvez aussi appeler le standard d'assistance POLAR, qui saura vous renseigner sur les entreprises de prise en charge nationales au sein de l'UE.

Conformité

Le logo WEEE qui figure sur ce produit ou sa documentation indique qu'il ne doit pas être mis au rebut avec les ordures ménagères. Pour éviter qu'il ne présente un risque pour la santé humaine et / ou écologique, confiez la mise au rebut de ce produit à un site de recyclage agréé respectueux de l'environnement. Pour de plus amples détails sur la mise au rebut appropriée de ce produit, contactez le fournisseur du produit ou l'autorité responsable de l'enlèvement des ordures dans votre région.



Les pièces POLAR ont été soumises à des tests rigoureux pour pouvoir être déclarées conformes aux normes et spécifications réglementaires définies par les autorités internationales, indépendantes et fédérales.



Les produits POLAR ont été déclarés aptes à porter le symbole suivant :

Tous droits réservés. La production ou transmission, partielles ou intégrales, sous quelque forme que ce soit ou par n'importe quel moyen, tant électronique que mécanique, sous forme de photocopie, d'enregistrement ou autre de ce mode d'emploi sont interdites sans l'autorisation préalablement accordée par POLAR.

Nous nous efforçons, par tous les moyens dont nous disposons, de faire en sorte que les détails contenus dans le présent mode d'emploi soient corrects en date d'impression. Toutefois, POLAR se réserve le droit de changer les spécifications de ses produits sans préavis.

Sicherheitshinweise

- Auf eine flache, stabile Fläche stellen.
- Alle erforderlichen Montage- und Reparaturarbeiten sollten von Wartungspersonal oder einem qualifizierten Techniker durchgeführt werden. Keine Bauteile oder Bedienflächen von diesem Produkt entfernen.
- Für folgende Normen und Vorschriften sind die lokalen und nationalen Normen heranzuziehen:
 - Arbeitsschutzvorschriften
 - BS EN Verhaltenspraktiken
 - Brandschutzvorschriften
 - IEE-Anschlussvorschriften
 - Bauvorschriften
- NICHT in Wasser eintauchen oder mit Dampf-/Strahlreinigern reinigen.
- Gerät während des Betriebs NICHT bedecken.
- KEINE Speisen im Kühlschrank lagern.
- KEINE Elektrogeräte im Gerät verwenden.
- Gerät stets senkrecht tragen, lagern und transportieren.
- Das Gerät nicht mehr als 45° kippen.
- Nicht zum Gebrauch im Freien geeignet.
- Verpackungsmaterial außerhalb der Reichweite von Kindern aufbewahren und gemäß den lokalen Vorschriften entsorgen.
- Aus Sicherheitsgründen muss ein beschädigtes Stromkabel von einem POLAR-Mitarbeiter oder empfohlenen qualifizierten Elektriker erneuert werden.
- Dieses Gerät sollte nur dann von Personen (einschließlich Kindern) mit reduzierten körperlichen, sensorischen oder geistigen Fähigkeiten, mangelnder Erfahrung oder Kenntnissen verwendet werden, wenn sie von einer für ihre Sicherheit verantwortlichen Person im Gebrauch des Geräts geschult wurden bzw. ständig beaufsichtigt werden.

- Polar empfiehlt, dass dieses Gerät regelmäßig (wenigstens jährlich) von einem Fachmann überprüft wird. Die Überprüfung sollte beinhalten, ohne darauf beschränkt zu sein: Visuelle Überprüfung, Polaritätstest, Erdungskontinuität, Isolationskontinuität und Funktionalitätsprüfung.

Vorsicht Gefahr von Feuer

- Explosive Stoffe wie Sprühdosen mit brennbaren Treibmittel in diesem Gerät nicht speichern.



Warnung: Halten Sie alle Lüftungsöffnungen frei. Das Gerät sollte nicht ohne geeignete Ventilation eingebaut werden.

- **Warnung:** Verwenden Sie keine mechanischen Vorrichtungen oder andere Mittel, um den Abtauvorgang zu beschleunigen, andere als die vom Hersteller empfohlen, die mit dem.
- **Warnung:** Halten Sie den Kältemittelkreislauf nicht beschädigen.
- **Warnung:** Verwenden Sie keine elektrischen Geräte innerhalb des Lebensmittellageraumes betreiben, sofern sie nicht der Typ, der vom Hersteller empfohlen wird.

Produktbeschreibung

- GL001/GL007/GL011/GL015/GE997 - Eintüriger Getränke-Kühlschrank
- GL002/GL008/GL012/GL016/GE998 - Doppeltüriger Getränke-Kühlschrank
- GL003/GL010 - Doppeltüriger Getränke-Kühlschrank (mit Schiebetüren)
- GL004/GL009/GL014/GL017/GE999 - Dreitüriger Getränke-Kühlschrank
- GL006/GL013 - Dreitüriger Getränke-Kühlschrank (mit Schiebetüren)

Einführung

Bitte nehmen Sie sich einige Minuten Zeit und lesen Sie dieses Handbuch sorgfältig durch. Nur bei korrekter Wartung und vorschriftsgemäßem Betrieb kann Ihr POLAR-Produkt optimale Leistung erzielen.

Lieferumfang

Folgende Teile befinden sich in der Verpackung:

- POLAR-Getränkekühlschrank
- Schlüssel
- Bedienungsanleitung
- EINTÜRIGES MODELL: 2 verstellbare Ablagen
- ZWEITÜRIGES MODELL: 4 verstellbare Ablagen
- DREITÜRIGES MODELL: 6 verstellbare Ablagen

POLAR ist stolz auf die hochwertige Qualität seiner Produkte und seinen erstklassigen Service. Wir stellen sicher, dass alle gelieferten Produkte zum Zeitpunkt der Verpackung voll funktionsfähig sind und sich in einwandfreiem Zustand befinden.

Sollten Sie Transportschäden feststellen, wenden Sie sich bitte unverzüglich an Ihren POLAR-Händler.

Montage

Hinweis: Wenn das Gerät nicht aufrecht transportiert oder gelagert wurde, muss es vor Inbetriebnahme rund 12 Stunden aufrecht aufgestellt werden. Im Zweifelsfall lassen Sie es aufrecht stehen.

1. Das Gerät aus der Verpackung nehmen und den Schutzfilm von allen Flächen entfernen.
2. Den Kühlschrank nicht direkter Sonneneinstrahlung aussetzen und nicht in feuchten Bereichen aufstellen.
3. Um die Leistung und Langlebigkeit zu optimieren, stellen Sie sicher, dass zwischen dem Gerät und den Wänden und anderen Objekten ein Mindestabstand von 2,5 cm eingehalten wird, wobei oben ein Mindestabstand von 5 cm eingehalten wird. **NIEMALS IN DER NÄHE EINER WÄRMEQUELLE.**
4. Die herausziehbare(n) Ablage(n) in der gewünschten Höhe einlegen und die kleinere(n) Ablage(n) unten in den Kühlschrank legen.
5. Bei Bedarf die Schraubfüße des Kühlschranks regulieren, damit er fest und gerade steht.

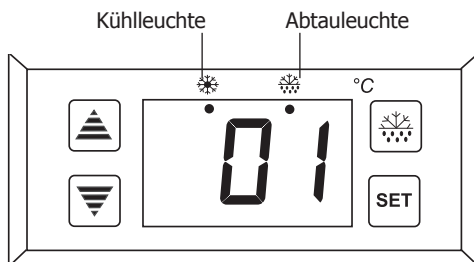


Hinweis: Vor dem ersten Einsatz des Geräts die Ablagen und das Geräteinnere mit einer Seifenlauge reinigen.

Betrieb

Bedienfeld

Das Bedienfeld befindet sich zwischen den Türen vorne am Gerät.



Einschalten

1. Die Tür des Geräts schließen.
2. Das Gerät an den Netzstrom anschließen.

3. Lichtschalter nach Wunsch ein- [I] oder ausschalten [O].



Hinweis: Die Kühlleuchte leuchtet auf, wenn das Gerät das Schrankinnere kühlt.

Betriebstemperatur einstellen

1. Die [SET]-Taste drücken. Die Anzeige blinkt auf.
2. Die Taste oder drücken, bis die benötigte Temperatur angezeigt wird.
3. Zum Speichern der Temperatur die Taste [SET] drücken.

Manuelles Abtauen

- POLAR Getränke-Kühlschränke sind mit einer automatischen Abtaufunktion ausgestattet. Falls jedoch ein zusätzlicher Abtauvorgang erforderlich ist, halten Sie die Taste und [SET] 6 Sekunden lang gedrückt.
- Automatische Abtauzyklen finden alle 6 Stunden für 20 Minuten statt (Werkseinstellung).
- Um den Abtauvorgang zu stoppen, die Taste und [SET] 6 Sekunden lang gedrückt halten.



Hinweis: Durch das manuelle Abtauen wird der automatische Abtautimer zurückgesetzt. Beim Abtauen leuchtet die Abtauanzeige auf.

Reinigung, Pflege und Wartung



Vor Reinigungsarbeiten stets zunächst das Gerät abschalten und den Netzstecker ziehen.

- Den Schrank möglichst häufig innen reinigen.
- Keine Scheuermittel verwenden, da diese schädliche Rückstände hinterlassen können.
- Nach dem Reinigen stets mit einem Tuch trocknen.
- Erforderliche Reparaturen sollten von einem POLAR-Mitarbeiter oder einem qualifizierten Techniker ausgeführt werden.

Reinigen des Kondensators

Zum Reinigen des Kühlschranks oder Auswechseln der Glühbirne müssen u. U. die Türen ausgebaut werden, damit die Innenteile besser zugänglich sind.



Hinweis: Die Lamellen des Kondensators vorsichtig mit einer weichen Bürste oder einem Staubsauger reinigen. Darauf achten, dass die Lamellen nicht beschädigt werden.

Türen ausbauen (nur Schiebetüren)

Zum Reinigen des Kühlschranks oder Auswechseln der Glühbirne müssen u. U. die Türen ausgebaut werden, damit die Innenteile besser zugänglich sind.

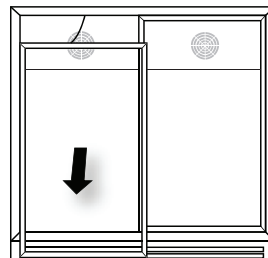
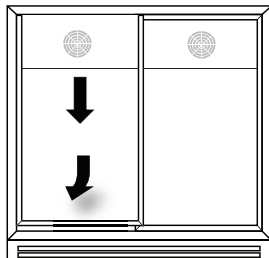
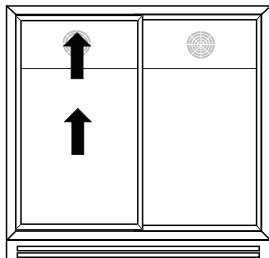
Türen ausbauen:

1. Die Seiten der ersten Tür halten und die Tür in die obere Schiene hinein anheben.
2. Die untere Türkante gleichzeitig nach vorne und unten ziehen, sodass sie aus der unteren Schiene herausgleitet.



Hinweis: Aufgrund der Türschließautomatik sind die Türen durch ein Band mit dem Kühlschrank verbunden. Dieses Band nicht durchtrennen oder entfernen.

3. Die Tür seitlich an den Kühlschrank anlehnen.
4. Bei den übrigen Türen ebenso verfahren.
5. Zum Wiedereinsetzen die Türen in die obere Schiene einführen und dann die untere Türkante nach unten und hinten in die untere Schiene drücken.



Störungssuche

Bei einem Defekt Ihres POLAR-Geräts konsultieren Sie bitte zunächst folgende Tabelle, bevor Sie die Helpline oder Ihren POLAR-Händler anrufen.

Störung	Vermutliche Ursache	Lösung
Das Gerät funktioniert nicht	Das Gerät ist nicht eingeschaltet	Prüfen, ob der Netzstecker in die Steckdose gesteckt wurde und das Gerät eingeschaltet ist
	Stecker und Kabel sind beschädigt	POLAR-Mitarbeiter oder qualifizierten Techniker anrufen
	Stromzufuhr	Netzstrom prüfen

Störung	Vermutliche Ursache	Lösung
Das Gerät lässt sich einschalten, aber die Temperatur ist zu hoch/niedrig	Zu viel Eis auf dem Kondensator	Das Gerät abtauen
	Kondensator verstaubt	Kondensator reinigen
	Türen sind nicht richtig geschlossen	Prüfen, ob die Türen geschlossen und die Dichtungen intakt sind
	Gerät befindet sich in der Nähe einer Wärmequelle, oder der Luftstrom zum Kondensator ist unterbrochen	Den Kühlschrank an einem geeigneteren Ort aufstellen
	Umgebungstemperatur ist zu hoch	Belüftung intensivieren oder Gerät an einem kühleren Ort aufstellen
	Luftzufuhr zu den Ventilatoren reicht nicht aus	Blockierungen der Ventilatoren beseitigen
	Gerät ist überlastet	Weniger Nahrungsmittel im Gerät lagern
	Werksmäßig eingestellte Parameter reguliert	POLAR-Mitarbeiter oder qualifizierten Techniker anrufen
Das Gerät ist ungewöhnlich laut	Das Gerät stößt gegen ein angrenzendes Objekt	Position überprüfen und Kühlschrank bei Bedarf an anderer Position aufstellen
	Das Gerät steht nicht eben oder stabil	Position überprüfen und Kühlschrank bei Bedarf an anderer Position aufstellen

Technische Spezifikationen

Modell	Spannung	Leistung	Stromstärke	Temperaturbereich	Füllmenge (Liter)	Kühlmittel	Abmessungen h x b x t mm	Gewicht (kg)	Max. Ladung jedes Regals
GL001	230V 50Hz	180W	1,25A	2°C ~ 10°C	138	R600a	900 x 600 x 520	48	28kg
GL002	230V 50Hz	230W	1,66A	2°C ~ 10°C	208	R600a	900 x 900 x 520	62	25kg
GL003	230V 50Hz	230W	1,66A	2°C ~ 10°C	208	R600a	900 x 900 x 520	62	25kg
GL004	230V 50Hz	280W	1,66A	2°C ~ 10°C	330	R600a	900 x 1350 x 520	80	25kg
GL006	230V 50Hz	300W	1,76A	2°C ~ 10°C	330	R600a	900 x 1350 x 520	80	25kg
GL007	230V 50Hz	180W	1,25A	2°C ~ 10°C	138	R600a	900 x 600 x 520	48	28kg
GL008	230V 50Hz	230W	1,66A	2°C ~ 10°C	208	R600a	900 x 900 x 520	62	25kg
GL009	230V 50Hz	280W	1,66A	2°C ~ 10°C	330	R600a	900 x 1350 x 520	80	25kg
GL010	230V 50Hz	230W	1,66A	2°C ~ 10°C	198	R600a	850 x 900 x 520	62	25kg
GL011	230V 50Hz	180W	1,25A	2°C ~ 10°C	128	R600a	850 x 600 x 520	48	28kg
GL012	230V 50Hz	230W	1,66A	2°C ~ 10°C	198	R600a	850 x 900 x 520	62	25kg
GL013	230V 50Hz	300W	1,76A	2°C ~ 10°C	320	R600a	850 x 1350 x 520	80	25kg
GL014	230V 50Hz	280W	1,66A	2°C ~ 10°C	320	R600a	850 x 1350 x 520	80	25kg
GL016	230V 50Hz	230W	1,66A	2°C ~ 10°C	208	R600a	900 x 900 x 520	55	25kg
GL015	230V 50Hz	180W	1,25A	2°C ~ 10°C	138	R600a	900 x 600 x 520	40	28kg
GL017	230V 50Hz	280W	1,66A	2°C ~ 10°C	330	R600a	900 x 1350 x 520	70	25kg
GE997	230V 50Hz	180W	1,25A	2°C ~ 10°C	128	R600a	850 x 600 x 520	38	28kg
GE998	230V 50Hz	230W	1,66A	2°C ~ 10°C	198	R600a	850 x 900 x 520	53	25kg
GE999	230V 50Hz	280W	1,66A	2°C ~ 10°C	320	R600a	850 x 1350 x 520	68	25kg

Elektroanschlüsse

Der Stecker muss in eine geeignete Steckdose gesteckt werden.

Das Gerät ist wie folgt verdrahtet:

- Stromführender Leiter (braun) an Klemme L
- Neutraleiter (blau) an Klemme N
- Erdleiter (grün/gelb) an Klemme E



Dieses Gerät muss geerdet sein.

Bei Fragen wenden Sie sich bitte an einen qualifizierten Elektriker.

Elektroisolierpunkte dürfen nicht blockiert werden. Bei einem Notstopp müssen diese Punkte jederzeit sofort zugänglich sein.

Entsorgung

Gemäß EU-Vorschriften müssen Kühlprodukte von Fachunternehmen entsorgt werden, die alle Gase, Metall- und Kunststoffbauteile entfernen oder recyceln.

Ihre Kommunalverwaltung kann Sie über die Entsorgung Ihres Geräts informieren. Kommunalbehörden sind nicht verpflichtet, gewerbliche Kühlgeräte zu entsorgen. Sie können Sie jedoch über lokale Annahmestellen informieren, die diese Geräte entsorgen.

Oder rufen Sie die POLAR-Helpline an. Wir verfügen über eine Liste nationaler Entsorger in den EU-Staaten.

Konformität

Das WEEE-Logo an diesem Produkt oder in der Dokumentation weist darauf hin, dass das Produkt nicht mit dem normalen Hausmüll entsorgt werden darf. Um potenziellen Gesundheits- bzw. Umweltschäden vorzubeugen, muss das Produkt durch einen zugelassenen und umweltverträglichen Recyclingprozess entsorgt werden. Ausführliche Informationen zur korrekten Entsorgung dieses Produkts erhalten Sie von Ihrem Produktlieferanten oder der für die Müllentsorgung in Ihrer Region zuständige Behörde.



Alle POLAR-Produkte werden strengen Tests unterzogen, um die Einhaltung von Normen und Spezifikationen internationaler und nationaler Behörden und unabhängiger Organisationen zu gewährleisten.



POLAR-Produkte dürfen durch folgendes Symbol gekennzeichnet werden:

Alle Rechte vorbehalten. Diese Anleitung darf ohne vorherige schriftliche Genehmigung von POLAR weder ganz noch teilweise in irgendeiner Form oder auf irgendeinem Wege - einschließlich elektronischer, mechanischer Verfahren, durch Fotokopieren, Aufnahme oder andere Verfahren - vervielfältigt oder übertragen werden.

Es werden alle Anstrengungen unternommen um sicherzustellen, dass alle Angaben bei der Drucklegung korrekt sind. POLAR behält sich jedoch das Recht vor, Spezifikationen ohne Vorankündigung zu ändern.

Suggerimenti per la sicurezza

- Posizionare su una superficie piana e stabile.
- L'installazione e le eventuali riparazioni devono venire eseguite da un agente/tecnico qualificato. Non rimuovere i componenti o i pannelli di accesso dell'apparecchio.
- Verificare la conformità alle normative locali e nazionali di quanto segue:
 - Normativa antinfortunistica sul lavoro
 - Linee guida BS EN
 - Precauzioni antincendio
 - Normativa IEE sui circuiti elettrici
 - Norme di installazione
- NON immergere in acqua o utilizzare sistemi di pulizia a getto d'acqua o a vapore per pulire l'unità.
- NON coprire l'apparecchio quando è in funzione.
- NON conservare cibi all'interno dell'apparecchio.
- NON utilizzare dispositivi elettrici all'interno dell'apparecchio.
- Trasportare, immagazzinare e maneggiare l'apparecchio sempre in posizione verticale.
- Non inclinare mai l'apparecchio a più di 45° dalla posizione verticale.
- Non idoneo per l'utilizzo all'aperto.
- Tenere lontano l'imballaggio dalla portata dei bambini. Smaltire l'imballaggio in conformità alle normative locali.
- Se danneggiato, il cavo di alimentazione deve venire sostituito da un agente POLAR o da un tecnico qualificato al fine di prevenire eventuali rischi.
- L'apparecchio non è destinato a essere utilizzato da persone (inclusi i bambini) con ridotte capacità fisiche, sensoriali o mentali, o prive della necessaria esperienza e conoscenza dell'apparecchio, che non abbiano ricevuto supervisione o istruzioni relative all'utilizzo dell'apparecchio dalle persone responsabili della loro sicurezza.

- Polar raccomanda che questo apparecchio venga periodicamente testato (almeno una volta all'anno) da una persona competente. I test dovrebbero includere, ma non solo: ispezione visiva, test di polarità, continuità di terra, continuità di isolamento e test funzionale.



Attenzione Rischio di incendio

- Non conservare sostanze esplosive, come bombolette spray con propellente infiammabile in questo apparecchio.



Attenzione: Tenere libere tutte le aperture di ventilazione. L'unità non deve essere installata senza una ventilazione adeguata.

- **Attenzione:** non utilizzare dispositivi meccanici o altri mezzi per accelerare il processo di sbrinamento, diversa dal fabbricante raccomandato Quelli da.
- **Attenzione:** Non danneggiare il circuito refrigerante.
- **Attenzione:** Non usare apparecchi elettrici all'interno degli scomparti per la conservazione degli alimenti, a meno che siano del tipo consigliato dal produttore.

Descrizione dei prodotti

- GL001/GL007/GL011/GL015/GE997 - Vetrina refrigerata bar anta singola
- GL002/GL008/GL012/GL016/GE998- Vetrina refrigerata bar a due ante
- GL003/GL010 - Vetrina refrigerata bar a due ante (scorrevoli)
- GL004/GL009/GL014/GL017/GE999 - Vetrina refrigerata bar a tre ante
- GL006/GL013 - Vetrina refrigerata bar a tre ante (scorrevoli)

Introduzione

Leggere con attenzione il presente manuale. La manutenzione e l'utilizzo corretti di questo apparecchio consentiranno di ottenere le massime prestazioni da questo prodotto POLAR.

Contenuto dell'imballaggio

L'imballaggio contiene quanto segue:

- Vetrina refrigerata bar POLAR
- Chiave
- Manuale di istruzioni
- MODELLO A1 ANTA: 2 ripiani regolabili
- MODELLO 2 ANTE: 4 ripiani regolabili
- MODELLO 3 ANTE: 6 ripiani regolabili

POLAR garantisce una qualità e un servizio impeccabili e assicura che al momento dell'imballaggio tutti i componenti forniti sono integralmente funzionanti e privi di difetti. Nel caso siano rilevati danni risultanti dal trasporto del prodotto, rivolgersi immediatamente al rivenditore POLAR locale.

Installazione

Nota: se l'apparecchio è stato immagazzinato o spostato in posizione non verticale, lasciarlo in posizione verticale per circa 12 ore prima di metterlo in funzione. In caso di dubbio, osservare comunque questa precauzione.

1. Estrarre l'apparecchio dall'imballaggio e rimuovere la pellicola protettiva da tutte le superfici.
2. Non posizionare l'apparecchio alla luce diretta del sole o in aree umide.
3. Per ottimizzare le prestazioni e la longevità, assicurarsi che sia mantenuta una distanza minima di 2,5 cm tra l'unità e le pareti e altri oggetti, con una distanza minima di 5 cm nella parte superiore. **NON POSIZIONARE MAI VICINO A UNA FONTE DI CALORE.**
4. Inserire i ripiani estraibili all'altezza desiderata e posizionare i ripiani più piccoli sul fondo dell'apparecchio.
5. Se necessario, regolare i piedini regolabili dell'apparecchio al fine di mantenerlo perfettamente orizzontale.



Nota: prima di utilizzare l'apparecchio per la prima volta, pulire i ripiani e l'interno dell'apparecchio con acqua saponata.

Funzionamento

Pannello di controllo

Il pannello di controllo è posizionato sotto le ante sulla parte anteriore dell'apparecchio.



Accensione

1. Chiudere l'anta dell'apparecchio.
2. Collegare l'apparecchio all'alimentazione di rete.

3. Accendere [I] o spegnere [O] gli interruttori delle luci come desiderato.



Nota: la spia di refrigerazione è illuminata quando l'apparecchio sta raffreddando la vetrina.

Impostazione della temperatura di esercizio

1. Premere il pulsante **SET**. Il display lampeggia.
2. Premere i pulsanti o per visualizzare la temperatura richiesta.
3. Premere il pulsante **SET** per memorizzare la temperatura.

Sbrinamento manuale

- Le vetrine refrigerate POLAR sono dotate di una funzione di sbrinamento automatico. Tuttavia, nel caso l'apparecchio dovesse richiedere un ciclo di sbrinamento aggiuntivo, premere senza rilasciare il pulsante e **SET** per 6 secondi.
- I cicli di sbrinamento automatico sono programmati ogni 6 ore e durano 20 minuti (impostazioni di fabbrica).
- Per interrompere lo sbrinamento, premere senza rilasciare il pulsante e **SET** per 6 secondi.



Nota: l'avvio dello sbrinamento manuale reimposta anche il timer di sbrinamento automatico. La spia di sbrinamento è illuminata durante i cicli di sbrinamento.

Pulizia e manutenzione



Prima di eseguire la pulizia, spegnere e scollegare l'alimentazione.

- Pulire l'interno dell'apparecchio quanto più spesso possibile.
- Non utilizzare detergenti abrasivi in quanto possono lasciare residui nocivi.
- Asciugare sempre dopo la pulizia.
- Le riparazioni devono venire eseguite da un tecnico qualificato o da un agente POLAR.

Pulizia del condensatore

La pulizia periodica del condensatore consente di prolungare il ciclo di vita dell'apparecchio. Il condensatore si trova sul retro dell'apparecchio.



Nota: utilizzare una spazzola morbida per pulire le alette del condensatore, facendo attenzione a non danneggiarle.

Rimozione delle ante (solo ante scorrevoli)

Per pulire l'apparecchio o sostituire la luce, può essere necessario rimuovere le ante per un accesso più agevole.

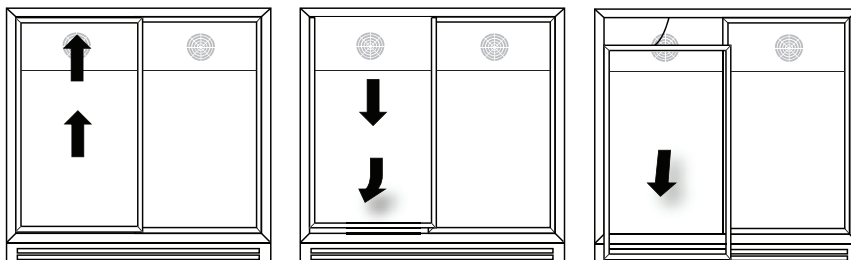
Per rimuovere la ante:

1. Mantenendo i lati della prima ante, sollevarla verso il binario superiore.
2. Tirare il fondo dell'ante verso l'esterno e verso il basso simultaneamente in modo che l'ante venga liberata dal binario inferiore.



Nota: il sistema di chiusura ante automatico prevede che le ante siano collegate all'apparecchio da un cavo. Non tagliare o rimuovere questo cavo.

3. Collocare l'ante sul lato dell'apparecchio.
4. Ripetere l'operazione per le ante rimanenti.
5. Per riposizionare un'ante, infilarla nel binario superiore e quindi spingere il fondo dell'ante verso l'interno e verso il basso per inserirla nel binario inferiore.



Risoluzione dei problemi

Se dovessero verificarsi guasti dell'apparecchio POLAR, controllare la tabella seguente prima di contattare la helpline telefonica o il rivenditore POLAR.

Guasto	Probabile causa	Azione
L'apparecchio non funziona	L'apparecchio non è acceso	Controllare che l'apparecchio sia correttamente collegato e acceso
	La presa e il cavo sono danneggiati	Rivolgersi a un tecnico qualificato o a un agente POLAR
	Alimentazione	Controllare l'alimentazione

Guasto	Probabile causa	Azione
L'apparecchi si accende ma la temperatura è troppo alta o troppo bassa	Quantità eccessiva di ghiaccio nel condensatore	Sbrinare l'apparecchio
	Il condensatore è bloccato dalla polvere	Pulire il condensatore
	I portelli non sono chiusi in maniera appropriata	Controllare che i portelli siano chiusi e che le guarnizioni di tenuta non siano danneggiate
	L'apparecchio è posizionato in prossimità di una sorgente di calore oppure il flusso di aria al condensatore è interrotto	Spostare l'apparecchio in una posizione più appropriata
	La temperatura ambientale è troppo alta	Aumentare la ventilazione oppure spostare l'apparecchio in una posizione più fresca
	Flusso d'aria insufficiente alle ventole	Rimuovere le eventuali ostruzioni dalle ventole
	L'apparecchio è sovraccarico	Ridurre la quantità dei cibi presenti nell'apparecchio
	Valori predefiniti di fabbrica impostati	Rivolgersi a un tecnico qualificato o a un agente POLAR
L'apparecchio presenta una rumorosità eccessiva	L'apparecchio è a contatto con un oggetto adiacente	Controllare la posizione di installazione e cambiarla se necessario
	L'apparecchio non è stato installato in una posizione in piano o stabile	Controllare la posizione di installazione e cambiarla se necessario

Specifiche tecniche

Modello	Tensione	Alimentazione	Corrente	Intervallo di temperatura	Capacità (litri)	Refrigerante	Dimensioni h x l x p mm	Peso (kg)	Max. carico di ogni ripiano
GL001	230V 50Hz	180W	1,25A	2°C ~ 10°C	138	R600a	900 x 600 x 520	48	28kg
GL002	230V 50Hz	230W	1,66A	2°C ~ 10°C	208	R600a	900 x 900 x 520	62	25kg
GL003	230V 50Hz	230W	1,66A	2°C ~ 10°C	208	R600a	900 x 900 x 520	62	25kg
GL004	230V 50Hz	280W	1,66A	2°C ~ 10°C	330	R600a	900 x 1350 x 520	80	25kg
GL006	230V 50Hz	300W	1,76A	2°C ~ 10°C	330	R600a	900 x 1350 x 520	80	25kg
GL007	230V 50Hz	180W	1,25A	2°C ~ 10°C	138	R600a	900 x 600 x 520	48	28kg
GL008	230V 50Hz	230W	1,66A	2°C ~ 10°C	208	R600a	900 x 900 x 520	62	25kg
GL009	230V 50Hz	280W	1,66A	2°C ~ 10°C	330	R600a	900 x 1350 x 520	80	25kg
GL010	230V 50Hz	230W	1,66A	2°C ~ 10°C	198	R600a	850 X 900 X 520	62	25kg
GL011	230V 50Hz	180W	1,25A	2°C ~ 10°C	128	R600a	850 X 600 X 520	48	28kg
GL012	230V 50Hz	230W	1,66A	2°C ~ 10°C	198	R600a	850 X 900 X 520	62	25kg
GL013	230V 50Hz	300W	1,76A	2°C ~ 10°C	320	R600a	850 X 1350 X 520	80	25kg
GL014	230V 50Hz	280W	1,66A	2°C ~ 10°C	320	R600a	850 X 1350 X 520	80	25kg
GL016	230V 50Hz	230W	1,66A	2°C ~ 10°C	208	R600a	900 x 900 x 520	55	25kg
GL015	230V 50Hz	180W	1,25A	2°C ~ 10°C	138	R600a	900 X 600 X 520	40	28kg
GL017	230V 50Hz	280W	1,66A	2°C ~ 10°C	330	R600a	900 X 1350 X 520	70	25kg
GE997	230V 50Hz	180W	1,25A	2°C ~ 10°C	128	R600a	850 X 600 X 520	38	28kg
GE998	230V 50Hz	230W	1,66A	2°C ~ 10°C	198	R600a	850 X 900 X 520	53	25kg
GE999	230V 50Hz	280W	1,66A	2°C ~ 10°C	320	R600a	850 X 1350 X 520	68	25kg

Cablaggi elettrici

La spina deve venire collegata a una presa di rete appropriata.

L'apparecchio ha i seguenti cablaggi:

- Filo sotto tensione (colore marrone) a terminale L
- Filo del neutro (colore blu) a terminale N
- Filo di terra (colore verde/giallo) a terminale E

Questa apparecchiatura deve essere collegata a terra.



In caso di dubbi, consultare un elettricista qualificato.

I punti di isolamento elettrico devono essere liberi da ostruzioni. In caso di emergenza, i punti devono essere facilmente raggiungibili qualora sia necessario scollegarli.

Smaltimento

Le normative UE prevedono che lo smaltimento dei prodotti di refrigerazione sia eseguito da aziende specializzate nella rimozione o nel riciclaggio di tutti i gas e dei componenti in metallo e plastica.

Rivolgersi all'ente locale incaricato per informazioni sullo smaltimento di questo apparecchio. Gli enti locali non hanno l'obbligo di procedere allo smaltimento di apparecchi di refrigerazione commerciali ma sono in grado di fornire suggerimenti sulla modalità di smaltimento di tali apparecchi.

In alternativa, chiamare la helpline telefonica di POLAR per ricevere informazioni dettagliate sulle aziende di smaltimento nella UE.

Conformità

Il logo WEEE riportato su questo prodotto o sulla relativa documentazione indica che il prodotto non può essere smaltito come normale rifiuto domestico. Per evitare possibili danni alla salute e/o all'ambiente, il prodotto deve venire smaltito utilizzando una procedura di riciclaggio approvata e sicura per l'ambiente. Per ulteriori informazioni su come smaltire in maniera corretta questo prodotto, contattare il fornitore del prodotto o l'ente locale responsabile per lo smaltimento dei rifiuti.



I componenti POLAR sono stati sottoposti a un rigoroso collaudo ai fini della conformità agli standard e alle specifiche normative previste dalle autorità internazionali, indipendenti e federali.



I prodotti POLAR sono autorizzati a esporre il seguente simbolo:

Tutti i diritti riservati. È vietata la riproduzione o la trasmissione in alcuna forma, elettronica, meccanica, mediante fotocopiatura o altro sistema di riproduzione, di qualsiasi parte delle presenti istruzioni senza la previa autorizzazione scritta di POLAR.

Le informazioni contenute sono corrette e accurate al momento della stampa, tuttavia POLAR si riserva il diritto di modificare le specifiche senza preavviso.

Consejos de Seguridad

- Colóquela sobre una superficie plana, estable.
- Un agente de servicio / técnico cualificado debería llevar a cabo la instalación y cualquier reparación si se precisa. No retire ningún componente ni panel de servicio de este producto.
- Consulte las Normas Locales y Nacionales correspondientes a lo siguiente:
 - Legislación de Seguridad e Higiene en el Trabajo
 - Códigos de Práctica BS EN
 - Precauciones contra Incendios
 - Normativos de Cableado de la IEE
 - Normativas de Construcción
- NO lo sumerja en agua ni utilice dispositivos de lavado con vapor / chorro para limpiar la unidad.
- NO cubra el aparato cuando esté en funcionamiento.
- NO guarde comida en el aparato.
- NO utilice aparatos eléctricos en el interior del aparato.
- Transporte, almacene y manipule siempre el aparato en posición vertical.
- Nunca incline el aparato más de 45° respecto al plano vertical.
- No adecuado para el uso exterior.
- Mantenga el embalaje lejos del alcance de los niños. Deshágase del embalaje de acuerdo con las normativas de las autoridades locales.
- Si el cable eléctrico está dañado, debe ser reemplazado por un agente de POLAR o un técnico cualificado recomendado para evitar cualquier riesgo.
- Este aparato no debe ser utilizado por personas (niños incluidos) que tengan limitadas sus capacidades físicas, sensoriales o mentales, que no tengan experiencia y conocimientos, a menos que estén bajo la supervisión o hayan recibido instrucciones relativas al uso del aparato a cargo de una persona responsable de su seguridad.

- POLAR recomienda que este aparato debe ser periódicamente probado (al menos anualmente) por una Persona Competente. La prueba debe incluir, pero no debe estar limitado a: Inspección visual, Prueba de polaridad, Toma a tierra, continuidad de aislamiento y prueba Funcional.



Precaución Riesgo de Incendio

- No guarde sustancias explosivas, tales como latas de aerosol con un propelente inflamable en este aparato.



Advertencia: Mantenga los orificios de ventilación libres de obstrucciones. Asegúrese de que la unidad disponga de una ventilación adecuada.

- **Advertencia:** No utilice dispositivos mecánicos u otros medios para acelerar el proceso de descongelación, que no sea el fabricante recomienda Aquellos por.
- **Advertencia:** No dañe el circuito refrigerante.
- **Advertencia:** No utilice aparatos eléctricos dentro de los compartimentos de almacenamiento de alimentos del aparato, a menos que sean del tipo recomendado por el fabricante.

Descripción del Producto

- GL001/GL007/GL011/GL015/GE997 - Enfriador Bajo Barra Una Puerta
- GL002/GL008/GL012/GL016/GE998 - Enfriador Bajo Barra Doble Puerta
- GL003/GL010 - Enfriador Bajo Barra Doble Puerta (Deslizante)
- GL004/GL009/GL014/GL017/GE999 - Enfriador Bajo Barra Tres Puertas
- GL006/GL013/ - Enfriador Bajo Barra Tres Puertas (Deslizante)

Introducción

Tómese unos minutos para leer este manual. El correcto mantenimiento y manejo de esta máquina proporcionará el mejor funcionamiento posible de su producto POLAR.

Contenido del Conjunto

Se incluye lo siguiente:

- Frigorífico de Barra Trasera POLAR
- Clave
- Manual de instrucciones
- MODELO DE 1 PUERTA: 2 estantes ajustables
- MODELO DE 2 PUERTAS: 4 estantes ajustables
- MODELO DE 3 PUERTAS: 6 estantes ajustables

POLAR se enorgullece de su calidad y servicio y asegura que en el momento del embalaje, el contenido se suministró con plena funcionalidad y sin ningún defecto. Si encontrara algún daño resultante del transporte, póngase en contacto inmediatamente con su distribuidor POLAR.

Instalación



Nota: Si el aparato no se ha almacenado o transportado en posición vertical, déjelo en posición vertical durante aproximadamente 12 horas antes del funcionamiento. Si tiene alguna duda, deje el aparato en posición vertical.

1. Saque el aparato del embalaje y extraiga la lámina protectora de todas las superficies.
2. Evite colocar el aparato en zonas húmedas o con luz solar directa.
3. Para optimizar el rendimiento y la longevidad, asegúrese de que se mantenga un espacio libre mínimo de 2,5 cm entre la unidad y las paredes y otros objetos, con un espacio mínimo de 5 cm en la parte superior. **NUNCA UBICAR AL LADO DE UNA FUENTE DE CALOR.**
4. Inserte el (los) estantes deslizante(s) a los niveles deseados y coloque el (los) estante(s) más pequeños en el suelo del aparato.
5. Si es necesario, ajuste las patas roscadas del aparato para nivelarlo.



Nota: antes de utilizar el aparato por primera vez, limpie los estantes y el interior con agua con jabón.

Funcionamiento

Panel de Control

El panel de control está situado debajo de las puertas, en la parte delantera del aparato.



Encendido

1. Cierre la puerta del aparato.
2. Conecte el aparato a la red eléctrica.

3. Encienda [I] o apague [O] los conmutadores de luz, según se desee.



Nota: La Luz de Refrigeración se enciende cuando el aparato está enfriando el armario interior.

Ajuste de la Temperatura de Funcionamiento

1. Pulse el botón [SET]. El visualizador se enciende.
2. Pulse el botón [▲] o los botones [▼] para visualizar la temperatura deseada.
3. Pulse el botón [SET] para fijar la temperatura.

Descongelación Manual

- Los Enfriadores Bajo Barra POLAR tienen un dispositivo de descongelación automática. Sin embargo, en caso de que el aparato necesitara un período adicional de descongelación, pulse y mantenga pulsado el botón [❄️] [SET] durante 6 segundos.
- Los ciclos de descongelación automática se activan cada 6 horas y duran 20 minutos (valores de fábrica).
- Para detener la Descongelación pulse y mantenga pulsado el botón [❄️] [SET] durante 6 segundos.



Nota: Al efectuar una descongelación manual se reajusta el temporizador automático de descongelación. Durante los períodos de descongelación se enciende la luz de Descongelación.

Limpeza, Cuidado y Mantenimiento



Desconecte la máquina y desenchúfela de la toma eléctrica antes de llevar a cabo la limpieza.

- Limpie el interior del aparato con la mayor frecuencia posible.
- No utilice productos de limpieza abrasivos. Estos pueden dejar residuos nocivos.
- Seque bien el aparato después de limpiarlo.
- Un técnico cualificado o un agente de POLAR debe llevar a cabo las reparaciones en caso de precisarse.

Limpieza del condensador

La limpieza periódica del condensador puede ampliar la duración del aparato. El condensador se encuentra en la parte trasera del aparato.



Nota: Utilice un cepillo suave o un aspirador para limpiar las aletas del condensador, teniendo cuidado en no dañar las aletas.

Extracción de las Puertas (sólo Puertas Correderas)

Al limpiar el aparato o cambiar la bombilla, puede ser necesario desmontar las puertas para poder acceder más fácilmente.

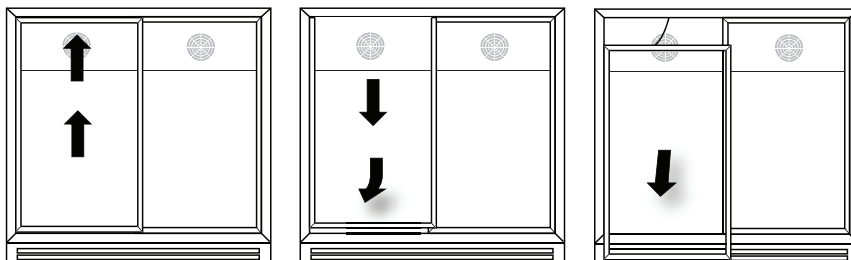
Para sacar las puertas:

1. Sujetando los lados de la primera puerta, levante la puerta hacia el interior de la guía superior.
2. Tire de la parte inferior de la puerta hacia fuera y hacia abajo simultáneamente de forma que la puerta salga de la guía inferior.



Nota: El sistema de cierre automático de las puertas conlleva que las puertas estén acopladas al aparato mediante un cable. No rompa ni saque este cable.

3. Coloque la puerta en la parte lateral del aparato.
4. Repita el proceso para las puertas restantes.
5. Para volver a colocar las puertas, introdúzcalas en la guía superior y luego empuje la parte inferior de la puerta hacia dentro y hacia abajo para introducirla en la guía inferior.



Resolución de problemas

Si su aparato POLAR falla, por favor compruebe la tabla siguiente antes de llamar a la línea de asistencia o a su distribuidor POLAR.

Fallo	Causa probable	Acción
El aparato no funciona	El aparato no está conectado	Compruebe que el aparato esté enchufado correctamente y conectado
	El enchufe y el cable están dañados	Llame a un técnico cualificado o a un agente de POLAR
	Suministro eléctrico	Compruebe el suministro eléctrico

Fallo	Causa probable	Acción
El aparato se activa, pero la temperatura es demasiado alta / baja	Demasiado hielo en el condensador	Descongele el aparato
	Condensador bloqueado con polvo	Limpie el condensador
	Las puertas no están bien cerradas	Compruebe que las puertas estén cerradas y las juntas no estén dañadas
	El aparato se encuentra cerca de una fuente de calor o el caudal de aire hacia el condensador está siendo interrumpido	Traslade el aparato a un lugar más adecuado
	La temperatura ambiente es demasiado alta	Aumente la ventilación o traslade el aparato a un lugar más fresco
	Flujo de aire insuficiente hacia los ventiladores	Elimine cualquier obstrucción de los ventiladores
	El aparato está sobrecargado	Reduzca la cantidad de alimentos guardados en el aparato
	Ajustado a los parámetros por defecto de fábrica	Llame a un técnico cualificado o a un agente de POLAR
El aparato es inusualmente ruidoso	El aparato está en contacto con un objeto colindante	Compruebe la posición de la instalación y cámbiela si es necesario
	El aparato no se ha instalado en una posición estable o nivelada	Compruebe la posición de la instalación y cámbiela si es necesario

Especificaciones Técnicas

Modelo	Tensión	Potencia	Corriente	Margen de Temperaturas	Capacidad (litros)	Refrigerante	Dimensiones a x a x p mm	Peso (kg)	Max. carga de cada estante
GL001	230V 50Hz	180W	1,25A	2°C ~ 10°C	138	R600a	900 x 600 x 520	48	28kg
GL002	230V 50Hz	230W	1,66A	2°C ~ 10°C	208	R600a	900 x 900 x 520	62	25kg
GL003	230V 50Hz	230W	1,66A	2°C ~ 10°C	208	R600a	900 x 900 x 520	62	25kg
GL004	230V 50Hz	280W	1,66A	2°C ~ 10°C	330	R600a	900 x 1350 x 520	80	25kg
GL006	230V 50Hz	300W	1,76A	2°C ~ 10°C	330	R600a	900 x 1350 x 520	80	25kg
GL007	230V 50Hz	180W	1,25A	2°C ~ 10°C	138	R600a	900 x 600 x 520	48	28kg
GL008	230V 50Hz	230W	1,66A	2°C ~ 10°C	208	R600a	900 x 900 x 520	62	25kg
GL009	230V 50Hz	280W	1,66A	2°C ~ 10°C	330	R600a	900 x 1350 x 520	80	25kg
GL010	230V 50Hz	230W	1,66A	2°C ~ 10°C	198	R600a	850 X 900 X 520	62	25kg
GL011	230V 50Hz	180W	1,25A	2°C ~ 10°C	128	R600a	850 X 600 X 520	48	28kg
GL012	230V 50Hz	230W	1,66A	2°C ~ 10°C	198	R600a	850 X 900 X 520	62	25kg
GL013	230V 50Hz	300W	1,76A	2°C ~ 10°C	320	R600a	850 X 1350 X 520	80	25kg
GL014	230V 50Hz	280W	1,66A	2°C ~ 10°C	320	R600a	850 X 1350 X 520	80	25kg
GL016	230V 50Hz	230W	1,66A	2°C ~ 10°C	208	R600a	900 x 900 x 520	55	25kg
GL015	230V 50Hz	180W	1,25A	2°C ~ 10°C	138	R600a	900 X 600 X 520	40	28kg
GL017	230V 50Hz	280W	1,66A	2°C ~ 10°C	330	R600a	900 X 1350 X 520	70	25kg
GE997	230V 50Hz	180W	1,25A	2°C ~ 10°C	128	R600a	850 X 600 X 520	38	28kg
GE998	230V 50Hz	230W	1,66A	2°C ~ 10°C	198	R600a	850 X 900 X 520	53	25kg
GE999	230V 50Hz	280W	1,66A	2°C ~ 10°C	320	R600a	850 X 1350 X 520	68	25kg

Cableado Eléctrico

El enchufe tiene que conectarse a una toma eléctrica adecuada.

Este aparato está conectado de la forma siguiente:

- Cable cargado (de color marrón) al terminal marcado como L
- Cable neutro (de color azul) al terminal marcado como N
- Cable de tierra (de color verde / amarillo) al terminal marcado como E

Este aparato debe conectarse a una toma de tierra.



Si tiene alguna duda, consulte a un electricista cualificado.

Los puntos de aislamiento eléctrico deben mantenerse libres de cualquier obstrucción. En caso de precisarse una desconexión de emergencia, deben estar disponibles de forma inmediata.

Desecho

Las normativas de la UE requieren que los productos de refrigeración sean desechados por compañías especializadas que extraigan o reciclen todos los gases, componentes metálicos y de plástico.

Consulte a su autoridad local de recogida de residuos a la hora de desechar su aparato. Las autoridades locales no están obligadas a eliminar los equipos de refrigeración comerciales pero pueden ofrecer consejo sobre cómo desechar los equipos localmente.

Otra opción es llamar a la línea de asistencia de POLAR para pedir información sobre las compañías nacionales de desechos de la UE.

Cumplimiento

El logotipo WEEE en este producto o su documentación indica que no debe eliminarse como un residuo doméstico. Para ayudar a prevenir posibles daños a la salud humana y/ o el medio ambiente, el producto debe eliminarse en un proceso de reciclaje aprobado y medioambientalmente seguro. Para obtener más información sobre cómo eliminar correctamente este producto, póngase en contacto con el proveedor del mismo o la autoridad local responsable de la eliminación de residuos en su zona.



Las piezas POLAR han pasado estrictas pruebas de productos para cumplir las especificaciones y normas reguladoras establecidas por las autoridades internacionales, independientes y federales.



Los productos POLAR han sido autorizados para llevar el símbolo siguiente:

Reservados todos los derechos. Puede estar prohibida la reproducción o transmisión en cualquier forma o por cualquier medio electrónico, mecánico, de fotocopiado, registro o de otro tipo, de cualquier parte de estas instrucciones sin la autorización previa y por escrito de POLAR.

Se ha hecho todo lo posible para garantizar que todos los datos son correctos en el momento de su publicación; sin embargo, POLAR se reserva el derecho a modificar las especificaciones sin que medie notificación previa.

Conselhos de segurança

- Colocar numa superfície plana e estável.
- Um agente de serviço/técnico qualificado deverá efectuar a instalação e quaisquer reparações, caso necessário. Não retirar qualquer componente ou painéis de serviço deste produto.
- Consultar e cumprir os regulamentos locais e nacionais no que diz respeito à:
 - Legislação de saúde e segurança no local de trabalho
 - Códigos de trabalho
 - Prevenção de incêndios
 - Normas para sistemas eléctricos IEE
 - Código de construção
- NÃO submergir em água ou utilizar máquinas de limpeza a vapor/jacto para limpar a unidade.
- NÃO tapar o aparelho quando este está em funcionamento.
- NÃO guardar comida no aparelho.
- NÃO utilizar aparelhos eléctricos no interior do aparelho.
- Transportar, armazenar e manusear o aparelho sempre em posição vertical.
- Nunca incline o aparelho num ângulo superior a 45° em relação à posição vertical.
- Não está preparado para uso ao ar livre.
- Mantenha o material da embalagem fora do alcance de crianças. O material da embalagem é para ser deitado fora respeitando as regras das autoridades locais.
- A fim de evitar situações perigosas, a substituição dos cabos de alimentação danificados deve ser feita por um agente POLAR ou um técnico qualificado recomendado.
- Este aparelho não está indicado para ser utilizado por pessoas (incluindo crianças) com capacidades físicas, sensoriais ou mentais limitadas, ou com falta de experiência e conhecimento, excepto se tiverem sido supervisionadas ou tiverem recebido instruções acerca da utilização do aparelho por uma pessoa responsável sue segurança.

- Polar recomenda que esta unidade seja testada periodicamente (mínimo 1 vez por ano) por pessoas qualificadas. O teste deve incluir, porém não está limitado a: Inspeção visual, teste de polaridade, continuidade da terra, continuidade de isolamento e teste funcional.

Atenção Risco de Incêndio



- Não guarde substâncias explosivas, tais como: latas de aerossol com um propulsor inflamável no aparelho ESTA.



Aviso: Mantenha todas as aberturas de ventilação desobstruídas. A unidade não deve ser encaixotada sem a ventilação adequada.

- **Aviso:** Não use dispositivos mecânicos ou outros meios para acelerar o processo de descongelação, distintos dos recomendados pelo fabricante.
- **Aviso:** Não danificar o circuito de refrigeração.
- **Aviso:** Não use aparelhos eléctricos no interior dos compartimentos de armazenamento de alimentos do aparelho, a menos que eles são o tipo recomendado pelo fabricante.

Descrição do produto

- GL001/GL007/GL011/GL015/GE997 - Bancada refrigerada com 1 porta
- GL002/GL008/GL012/GL016/GE998 - Bancada refrigerada com 2 portas
- GL003/GL010 - Bancada refrigerada com 2 portas (deslizantes)
- GL004/GL009/GL014/GL017/GE999 - Bancada refrigerada com 3 portas
- GL006/GL013 - Bancada refrigerada com 3 portas (deslizantes)

Introdução

Por favor utilize o tempo necessário para ler atentamente este manual. Uma manutenção e utilização correcta deste aparelho permitem a melhor capacidade de funcionamento do seu produto POLAR.

Conteúdo da embalagem

A embalagem inclui o seguinte:

- Bancada Refrigerada da POLAR
- Chave
- Manual de instruções
- MODELO COM 1 PORTA: 2 prateleiras ajustáveis
- MODELO COM 2 PORTAS: 4 prateleiras ajustáveis
- MODELO COM 3 PORTAS: 6 prateleiras ajustáveis

A POLAR orgulha-se pelo serviço e a qualidade dos seus produtos e portanto verifica, durante a fase de embalagem, o estado funcional e o bom estado do conteúdo fornecido. Quando confrontado com quaisquer danos provocados durante o transporte, contacte imediatamente o seu fornecedor POLAR.

Instalação

Nota: se o aparelho foi armazenado ou transportado numa posição não igual à posição de instalação, deve-se, antes de utilizar o mesmo, colocar o produto durante 12 horas na posição de instalação. Em caso de dúvida deve cumprir a instrução anterior.

1. Retire o aparelho da embalagem e todas as tiras de protecção das superfícies do aparelho.
2. Evite colocar o aparelho em directa exposição ao sol ou em áreas húmidas.
3. Para otimizar o desempenho e a longevidade, certifique-se de que uma distância mínima de 2,5 cm seja mantida entre a unidade e as paredes e outros objetos, com uma folga mínima de 5 cm na parte superior. **NUNCA LOCALIZE AO LADO DE UMA FONTE DE CALOR.**
4. Coloque a(as) prateleira(s) deslizante(s) na altura desejada e coloque a(as) prateleira(s) mais pequena(s) no fundo do aparelho.
5. Caso necessário, ajuste os pés ajustáveis da máquina para o aparelho ficar nivelado.



Nota: Antes de utilizar o produto pela primeira vez deve limpar as prateleiras e o interior com água de sabão.

Funcionamento

Painel de comando

O painel de comando está localizado sob as portas, na parte frontal do aparelho.



Ligar

1. Feche a porta do aparelho.
2. Ligue o aparelho à fonte de alimentação.

3. Ligue [I] ou desligue [O] à sua escolha os interruptores da iluminação.



Nota: a Luz de Refrigeração acende quando o aparelho estiver a refrigerar o armário interior.

Seleccionar a temperatura de funcionamento

1. Carregue no botão **SET**. O visor começará a piscar.
2. Carregue no botão ou para aparecer no visor a temperatura desejada.
3. Carregue no botão **SET** para memorizar a temperatura.

Descongelamento manual

- As Bancadas Refrigeradas da POLAR têm um sistema de descongelamento automático. Contudo, se o aparelho necessitar de um período adicional de descongelamento, prima e mantenha premido o botão e **SET** durante 6 segundos.
- Os ciclos de descongelamento automático são realizados de 6 em 6 horas e duram 20 minutos (tempo predefinido pela fábrica).
- Para parar o descongelamento, prima e mantenha premido o botão e **SET** durante 6 segundos.



Nota: se for iniciado um descongelamento manual, o temporizador de descongelamento automático é reiniciado. Durante os períodos de descongelamento, a luz de Descongelamento (Defrost) acende.

Limpeza, cuidados & manutenção



Deve-se desligar o aparelho e retirar a ficha da tomada antes de fazer a limpeza.

- Limpe o interior do produto com a máxima frequência possível.
- Não utilizar produtos de limpeza abrasivos. Estes podem deixar resíduos prejudiciais.
- Secar totalmente depois da limpeza.
- Um agente da POLAR ou técnico qualificado deverá efectuar quaisquer reparações, caso necessário.

Limpar o condensador

A limpeza com regularidade do condensador pode alargar a vida técnica do produto. O condensador encontra-se na parte detrás do aparelho.



Nota: utilize uma escova suave ou aspirador para limpar as ranhuras do condensador, tendo o cuidado de não danificar as ranhuras.

Retirar as portas (apenas para as portas deslizantes)

A limpeza do aparelho ou a substituição da lâmpada pode exigir a remoção das portas, para ter melhor acesso.

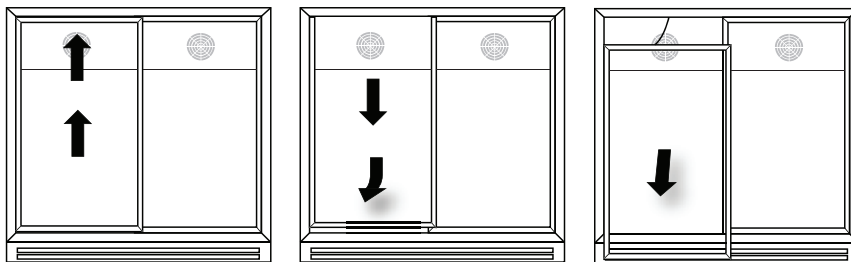
Para remover as portas:

1. Segure ambos os lados da primeira porta e levante a porta para dentro do rolamento superior.
2. Puxe a parte de baixo da porta simultaneamente para fora e para baixo de forma a retirar a porta do rolamento inferior.



Nota: a porta dispõe de um sistema automático de fecho, o que implica que a mesma está presa ao aparelho por um cabo. Não partir ou retirar este cabo.

3. Encoste a porta à parte lateral do aparelho.
4. Repetir esta instrução para as outras portas.
5. Para novamente colocar a porta: encaixe a porta no rolamento superior e empurre a parte de baixo da porta no rolamento inferior.



Resolução de problemas

Se o seu produto POLAR apresentar uma falha, consulte a seguinte tabela antes de telefonar à linha de apoio ou ao seu agente POLAR.

Problema	Causa provável	A fazer
O aparelho não funciona	O aparelho não está ligado	Verifique a ligação correcta dos cabos e ligue o aparelho
	A ficha e o cabo estão danificados	Chame o agente da POLAR ou um técnico qualificado
	Fonte de alimentação	Verifique a fonte de alimentação

Problema	Causa provável	A fazer
O produto liga mas a temperatura é demasiado alta ou baixa	Há muito gelo no condensador	Descongele o produto
	O condensador está bloqueado por pó	Limpar o condensador
	As portas não estão totalmente fechadas	Verifique se as portas estão bem fechadas e se as guarnições estão danificadas
	O produto está perto de uma fonte de calor ou o fluxo de ar em direcção do condensador é interrompido	Desloque o aparelho para um lugar mais adequado
	A temperatura ambiente é demasiado alta	Aumente a ventilação ou desloque o produto para uma posição mais fresca
	O fluxo de ar junto aos ventiladores é insuficiente	Retire quaisquer objectos que bloqueiem os ventiladores
	O produto está sobrecarregado	Reduz a quantidade de alimentos armazenada no produto
	Parâmetros predefinidos pela fábrica ajustados	Chame o agente da POLAR ou um técnico qualificado
O produto produz mais ruídos do que o normal	O aparelho está encostado a outro objecto	Verifique a posição da instalação e, caso necessário, desloque o aparelho
	O produto não foi instalado numa superfície nivelada ou estável	Verifique a posição da instalação e, caso necessário, desloque o aparelho

Especificações técnicas

Modelo	Voltagem	Alimentação	Corrente	Amplitude de temperatura	Capacidade (litros)	Líquido de refrigeração	Dimensões a x l x p mm	Peso (kg)	Máx. carga de cada prateleira
GL001	230V 50Hz	180W	1,25A	2°C ~ 10°C	138	R600a	900 x 600 x 520	48	28kg
GL002	230V 50Hz	230W	1,66A	2°C ~ 10°C	208	R600a	900 x 900 x 520	62	25kg
GL003	230V 50Hz	230W	1,66A	2°C ~ 10°C	208	R600a	900 x 900 x 520	62	25kg
GL004	230V 50Hz	280W	1,66A	2°C ~ 10°C	330	R600a	900 x 1350 x 520	80	25kg
GL006	230V 50Hz	300W	1,76A	2°C ~ 10°C	330	R600a	900 x 1350 x 520	80	25kg
GL007	230V 50Hz	180W	1,25A	2°C ~ 10°C	138	R600a	900 x 600 x 520	48	28kg
GL008	230V 50Hz	230W	1,66A	2°C ~ 10°C	208	R600a	900 x 900 x 520	62	25kg
GL009	230V 50Hz	280W	1,66A	2°C ~ 10°C	330	R600a	900 x 1350 x 520	80	25kg
GL010	230V 50Hz	230W	1,66A	2°C ~ 10°C	198	R600a	850 X 900 X 520	62	25kg
GL011	230V 50Hz	180W	1,25A	2°C ~ 10°C	128	R600a	850 X 600 X 520	48	28kg
GL012	230V 50Hz	230W	1,66A	2°C ~ 10°C	198	R600a	850 X 900 X 520	62	25kg
GL013	230V 50Hz	300W	1,76A	2°C ~ 10°C	320	R600a	850 X 1350 X 520	80	25kg
GL014	230V 50Hz	280W	1,66A	2°C ~ 10°C	320	R600a	850 X 1350 X 520	80	25kg
GL016	230V 50Hz	230W	1,66A	2°C ~ 10°C	208	R600a	900 x 900 x 520	55	25kg
GL015	230V 50Hz	180W	1,25A	2°C ~ 10°C	138	R600a	900 X 600 X 520	40	28kg
GL017	230V 50Hz	280W	1,66A	2°C ~ 10°C	330	R600a	900 X 1350 X 520	70	25kg
GE997	230V 50Hz	180W	1,25A	2°C ~ 10°C	128	R600a	850 X 600 X 520	38	28kg
GE998	230V 50Hz	230W	1,66A	2°C ~ 10°C	198	R600a	850 X 900 X 520	53	25kg
GE999	230V 50Hz	280W	1,66A	2°C ~ 10°C	320	R600a	850 X 1350 X 520	68	25kg

Cablagem eléctrica

Deve-se utilizar tomadas adequadas para ligar a ficha do aparelho.

O esquema de electricidade deste aparelho é o seguinte:

- Cabo eléctrico (castanho) para o terminal marcado L
- Cabo neutro (azul) para o terminal marcado N
- Cabo terra (verde/amarelo) para o terminal marcado com E

Este aparelho tem de estar ligado à terra.



Consulte um electricista qualificado em caso de dúvidas.

Os pontos eléctricos isolados devem ficar limpos de qualquer obstrução. Estes pontos têm que ser imediatamente acessíveis caso seja necessário desligar a electricidade.

Tratamento de lixo e resíduos

Os regulamentos da UE exigem a entrega de produtos de refrigeração a empresas especializadas em remover ou reciclar todos os gases, metais e componentes de plástico.

Consulte a autoridade responsável pelo tratamento de lixo sobre a recolha do seu aparelho. As autoridades locais não são responsáveis pela recolha de equipamento comercial de refrigeração, no entanto, podem informá-lo quanto a recolha local do seu equipamento.

Ou então, contacte a linha de apoio da POLAR para obter informações sobre as empresas nacionais de tratamento de lixo na UE.

Conformidade

O logótipo WEEE neste produto ou a sua documentação indicam que o produto não deve ser tratado como lixo doméstico. Para ajudar a prevenir possíveis danos para a saúde humana e/ou ambiente, o produto deve ser eliminado de acordo com um processo de reciclagem aprovado e seguro para o ambiente. Para mais informação sobre como eliminar este produto correctamente, contacte o fornecedor do mesmo ou as autoridades locais responsáveis pela eliminação de desperdícios na sua área.



As componentes POLAR foram submetidas a testes rigorosos a fim de cumprirem as normas e especificações legais determinadas pelas autoridades internacionais, independentes e nacionais.

Os produtos POLAR foram aprovados e trazem o seguinte símbolo:



Todos os direitos reservados. É proibida a reprodução electrónica ou mecânica, ou por qualquer outro meio copiar, guardar em meios digitais ou transmitir a terceiros estas instruções, seja parcialmente ou na sua totalidade, sem a autorização prévia de POLAR.

Nós nos esforçamos para que no dia de publicação deste manual todos os pormenores sejam correctos, no entanto, a POLAR tem o direito de alterar as especificações sem aviso prévio.

DECLARATION OF CONFORMITY

• Conformiteitsverklaring • Déclaration de conformité • Konformitätserklärung • Dichiarazione di conformità •
• Declaración de conformidad • Declaração de conformidade

Equipment Type • Uitrustingstype • Type d'équipement • Gerätetyp • Tipo di apparecchiatura • Tipo de equipo • Tipo de equipamento		Model • Modèle • Modell • Modello • Modelo • Malli	
Back Bar Cooler: 1. Single Solid Hinged Door 850mm – Black 2. Double Solid Hinged Door 850mm – Black 3. Triple Solid Hinged Door 850mm – Black 4. Single Door - Black 5. Double Hinged Door - Black 6. Double Sliding Door - Black 7. Triple Hinged Door - Black 8. Double Hinged Door - St/St exterior 9. Triple Sliding Door - Black 10. Single Door - St/St exterior 11. Triple Hinged Door - St/St exterior 12. Double Sliding Door 850mm - Black 13. Single Hinged Door 850mm - Black 14. Double Hinged Door 850mm - Black 15. Triple Sliding Door 850mm - Black 16. Triple Hinged Door 850mm – Black 17. Single Hinged Solid Door - Black 18. Double Solid Hinged Door- Black 19. Triple Hinged Solid Door - Black		1. GE997 (& -E -A) 2. GE998 (& -E -A) 3. GE999 (& -E -A) 4. GL001 (& -E -A) 5. GL002 (& -E -A) 6. GL003 (& -E -A) 7. GL004 (& -E -A) 8. GL008 (& -E -A) 9. GL006 (& -E -A) 10. GL007 (& -E -A) 11. GL009 (& -E -A) 12. GL010 (& -E -A) 13. GL011 (& -E -A) 14. GL012 (& -E -A) 15. GL013 (& -E -A) 16. GL014 (& -E -A) 17. GL015 (& -E -A) 18. GL016 (& -E -A) 19. GL017 (& -E -A)	
Application of Territory Legislation & Council Directives(s) Toepassing van Europese Richtlijn(en) • Application de la/des directive(s) du Conseil • Anwendbare EU-Richtlinie(n) • Applicazione delle Direttive • Aplicación de la(s) directiva(s) del consejo • Aplicação de directiva(s) do Conselho		Machinery Directive 2006/42/EC EN 60335-1:2012 +A11:2014 +A13:2017 EN 60335-2-89:2010 +A1:2016 +A2:2017 EN 62233:2008 Electro-Magnetic Compatibility (EMC) Directive 2014/30/EU - recast of 2004/108/EC EN 55014-1:2017 EN 55014-2:2015 EN 61000-3-2: 2014 EN 61000-3-3: 2013 Restriction of Hazardous Substances Directive (RoHS) 2015/863 amending Annex II to Directive 2011/65/EU	
Electrical Safety AS/NZS 60335.1:2011 +A1:2012 +A2:2014 +A3:2015 +A4:2017 AS/NZS 60335.2.89:2010 +A1:2013 +A2:2016 Electromagnetic Compatibility EN 55014-1:2017 EN 55014-2:2015 EN 61000-3-2: 2014 EN 61000-3-3: 2013		Polar	
Producer Name • Naam fabrikant • Nom du producteur • Name des Herstellers • Nome del produttore • Nombre del fabricante • Nome do fabricante			

I, the undersigned, hereby declare that the equipment specified above conforms to the above Territory Legislation, Directive(s) and Standard(s).

Ik, de ondergetekende, verklaar hierbij dat de hierboven gespecificeerde uitrusting goedgekeurd is volgens de bovenstaande Richtlijn(en) en Standaard(en).

Je soussigné, confirme la conformité de l'équipement cité dans la présente à la / aux Directive(s) et Norme(s) ci-dessus

Ich, der/die Unterzeichnende, erkläre hiermit, dass das oben angegebene Gerät der/den oben angeführten Richtlinie(n) und Norm(en) entspricht.

Il sottoscritto dichiara che l'apparecchiatura di sopra specificata è conforme alle Direttive e agli Standard sopra riportati.

El abajo firmante declara por la presente que el equipo arriba especificado está en conformidad con la(s) directiva(s) y estándar(es) arriba mencionadas.

Eu, o abaixo-assinado, declaro que o equipamento anteriormente especificado está em conformidade com a(s) anterior(es) Directiva(s) e Norma(s)

Date • Data • Date • Datum • Data •
Fecha • Data

Signature • Handtekening •
Signature • Unterschrift Firma •
Firma • Assinatura

Full Name • Volledige naam • Nom
et prénom • Vollständiger Name •
Nome completo • Nombre completo
• Nome por extenso

Position • Functie • Fonction •
Position • Qualifica • Posición •
Função

Producer Address • Adres fabrikant •
Adresse du producteur • Anschrift
des Herstellers • Indirizzo del
produttore • Dirección del fabricante
• Morada do fabricante

2nd December 2020

DocuSigned by:

Ashley Hooper
B39382C9FD9C478...

DocuSigned by:

Eoghan Donnellan
D35287477FAB460...

DocuSigned by:

Josie Holt
3582E210C4054DA...

Ashley Hooper

Eoghan Donnellan

Josie Holt

Technical & Quality
Manager

Commercial
Manager/ Importer

Commercial Manager/ Responsible
Supplier

Fourth Way,
Avonmouth,
Bristol,
BS11 8TB
United Kingdom

42 North Point
Business Park
New Mallow Road
Cork
Ireland

15 Bagdally Road,
Campbelltown
NSW 2560





UK	+44 (0)845 146 2887
Eire	
NL	040 – 2628080
FR	01 60 34 28 80
BE-NL	0800-29129
BE-FR	0800-29229
DE	0800 – 1860806
IT	N/A
ES	901-100 133
PT	vendas@nisbets.pt



<http://www.polar-refrigerator.com/> 

GL001-GL017_GE997-GE999_ML_A5_v7_20210301